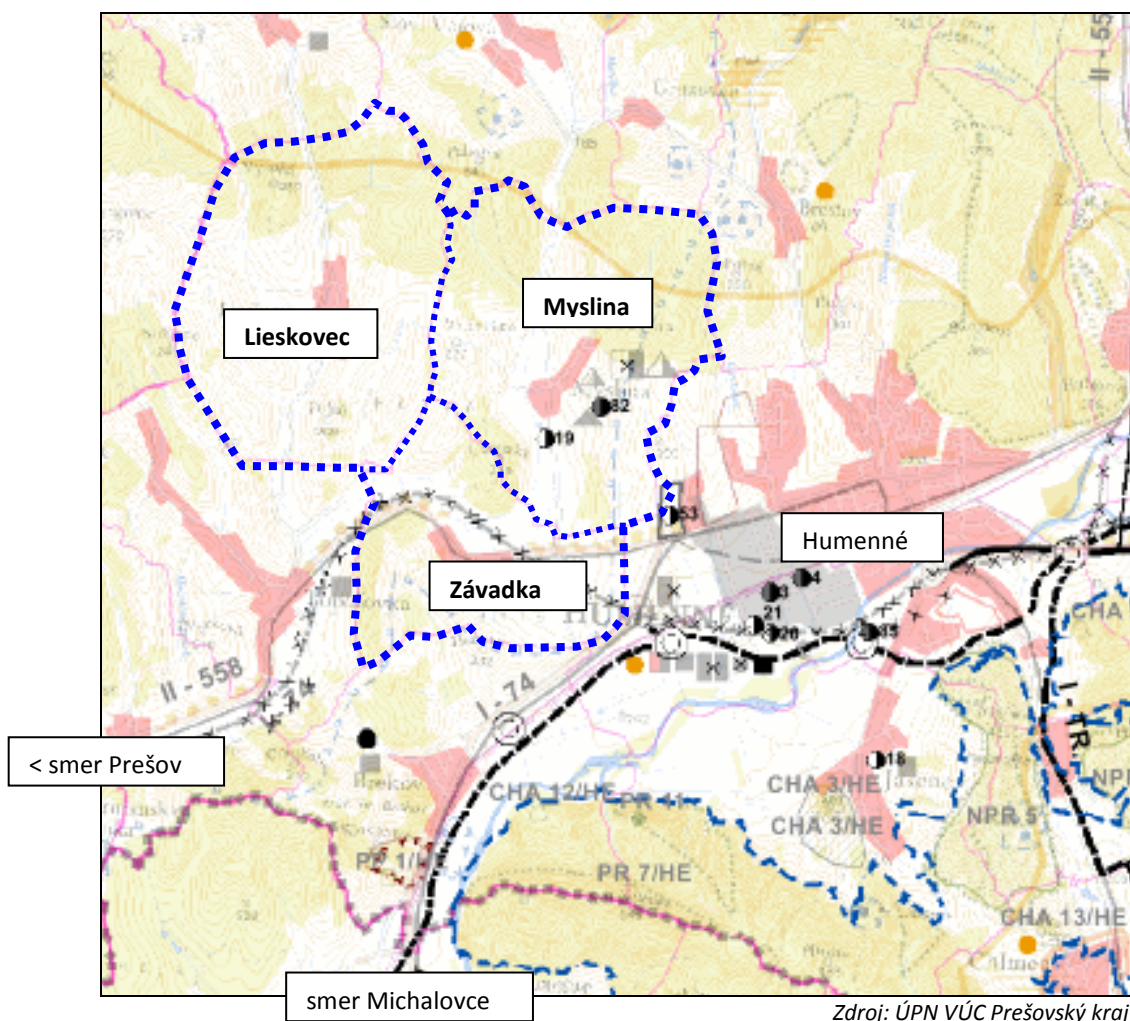


**- NÁVRH -**

**Z a d a n i e**  
**pre vypracovanie spoločného Územného plánu obce /ÚPN –O/**  
**LIESKOVEC, MYSLINA, ZÁVADKA**

**OBEC ZÁVADKA**



Obstarávateľ Územného plánu obce: Obec Lieskovec, Obec Myslina, Obec Závadka  
Odborne spôsobilá osoba pre zabezpečenie obstarávania územnoplánovacej dokumentácie a  
územnoplánovacích podkladov v zmysle §2a stavebného zákona: Ing. Iveta Sabaková  
Spracovateľ Zadania pre vypracovanie ÚPN-O: Ing. Iveta Sabaková

OBSAH:

a)	Dôvody obstarania ÚPN-O.....	3
b)	Hlavné ciele riešenia rozvoja územia vyjadrujúci rozvojový program obstarávateľa a varianty a alternatívy rozvoja územia .....	4
c)	Vymedzenie riešeného územia.....	5
d)	Požiadavky vyplývajúce z rešpektovania záväzných regulatívov ÚPD vyššieho stupňa .....	5
e)	Zhodnotenie významu obce v štruktúre osídlenia .....	11
f)	Požiadavky na riešenie záujmového územia obce.....	11
g)	Základné demografické údaje a prognózy.....	12
	Stav a vývoj obyvateľstva obce .....	12
	Ekonomická aktivita .....	14
h)	Osobitné požiadavky na urbanistickú kompozíciu obce.....	14
i)	Osobitné požiadavky na obnovu, prestavbu a asanáciu obce.....	15
j)	Požiadavky na riešenie rozvoja dopravy a koncepcie technického vybavenia .....	15
	Požiadavky na riešenie dopravy.....	15
	Požiadavky na riešenie vodného hospodárstva .....	17
	Požiadavky na riešenie zásobovania elektrickou energiou, plynom, teplom a zabezpečenie telekomunikačných sietí. ....	18
k)	Požiadavky z hľadiska ochrany prírody a tvorbu krajiny, kultúrne dedičstvo, ochrana prírodných zdrojov, ložísk nerastov a všetkých ďalších chránených území a ich ochranných pásiem vrátane požiadaviek na zabezpečenie ekologickej stability územia. ....	20
	Požiadavky z hľadiska ochrany prírody a tvorbu krajiny .....	20
	Požiadavky z hľadiska kultúrneho dedičstva .....	21
	Požiadavky z hľadiska ochrany prírodných zdrojov, ložísk nerastov a všetkých ďalších chránených území.....	21
l)	Požiadavky z hľadiska ochrany trás nadriadených systémov dopravného a technického vybavenia územia. ....	22
m)	Požiadavky vyplývajúce zo záujmov obrany štátu, požiarnej ochrany, ochrany pred povodňami, civilnej ochrany obyvateľstva. ....	22
n)	Požiadavky na riešenie priestorového usporiadania a funkčného využívania územia obce. ....	24
o)	Požiadavky na riešenie bývania, občianskeho vybavenia, sociálnej infraštruktúry a výroby. ....	24
	Požiadavky na bývanie .....	24
	Požiadavky na rozvoj občianskeho vybavenia a sociálnej infraštruktúry.....	26
	Požiadavky na rozvoj rekreácie.....	27
	Požiadavky na riešenie hospodárskych aktivít .....	27
p)	Požiadavky z hľadiska životného prostredia, prípadne určenie požiadaviek na hodnotenie predpokladaných vplyvov na životné prostredie.....	28
q)	Požiadavky z hľadiska ochrany poľnohospodárskej pôdy (PP) a lesných pozemkov (LP).....	29
r)	Požiadavky na riešenie vymedzených častí územia obce, ktoré je potrebné riešiť územný plán zóny .....	30
s)	Požiadavky na určenie regulatívov priestorového usporiadania a funkčného využívania územia.....	30
t)	Požiadavky na vymedzenie plôch na verejnoprospešné stavby.....	30
u)	Požiadavky na rozsah a úpravu dokumentácie územného plánu.....	31

## a) Dôvody obstarania ÚPN-O

Obce Lieskovec, Myslina a Závadka sa nachádzajú v strednej časti okresu Humenné v Prešovskom kraji. Na základe uznesenia Obecného zastupiteľstva dotknutých obcí, obec Lieskovec bola poverená zabezpečením obstarávania spoločného územného plánu týchto obcí.

Keďže doposiaľ žiadna z obcí nemala schválený územný plán, boli v roku 2016 začaté práce na obstaraní územného plánu obce formou spoločného územného plánu "Oznámením o začatí obstarávania spoločného ÚPN-O" so začiatkom 14.11.2016. Pre obstaranie spoločného územného plánu obce bol stanovený postup v zmysle §19a, odst. 1, podľa ktorého sa zabezpečuje vypracovanie Prieskumov a rozborov vrátane krajinnoekologického plánu, Zadania pre vypracovanie ÚPN-O a Návrhu ÚPN-O.

Prípravné práce na obstaraní spoločného Územného plánu obcí boli začaté 14.11.2016 oznámením o začatí obstarávania spoločného Územného plánu obcí Lieskovec, Myslina, Závadka.

V rámci prípravných prác bolo vypracované Oznámenie o strategickom dokumente, ktoré bolo zaslané na Okresný úrad Humenné, odbor starostlivosti o ŽP, čím bol začatý proces posudzovania vplyvov na ŽP v zmysle zákona č. 24/2006 Z.z. v znení neskorších predpisov.

V zmysle prijatého postupu nasledujúcou etapou je spracovanie Zadania pre vypracovanie spoločného Územného plánu obcí Lieskovec, Myslina, Závadka, ktoré obsahuje tri samostatné časti:

- Zadanie pre vypracovanie dokumentácie Územného plánu obce Lieskovec,
- Zadanie pre vypracovanie dokumentácie Územného plánu obce Myslina,
- Zadanie pre vypracovanie dokumentácie Územného plánu obce Závadka.

Dokumentácia Zadania, po prerokovaní v súlade s §20, odst.2 stavebného zákona s verejnosťou a dotknutými orgánmi štátnej správy, dotknutými obcami, samosprávnym krajom, s dotknutými organizáciami, právnickými a fyzickými osobami, zapracovaní uplatnených pripomienok a schválení Obecným zastupiteľstvom obcí Lieskovec, Myslina, Závadka, bude základným zadávacím dokumentom, v ktorom sú stanovené hlavné ciele a požiadavky na riešenie ÚPN-O obcí Lieskovec, Myslina, Závadka.

**Z a d a n i e pre vypracovanie**  
**dokumentácie Územného plánu obce**  
**/ÚPN –O/ Závadka**

**b) Hlavné ciele riešenia rozvoja územia vyjadrujúci rozvojový program obstarávateľa a varianty a alternatívy rozvoja územia**

Ciele riešenia územného plánu obce vyplývajú z účelu a zamerania využitia územnoplánovacej dokumentácie. V oblasti územného rozvoja vyplýva, že je potrebné v územnom pláne obce sa zamerať na riešenie súčasných územnotechnických a environmentálnych problémov a navrhnúť územný rozvoj obce zodpovedajúci potenciálu územia a potrebám obyvateľov obce pri rešpektovaní princípov trvalo udržateľného rozvoja. Obec Závadka má spracovaný Program hospodárskeho a sociálneho rozvoja na rok 2016-2022, v ktorom sú definované ciele rozvoja obce a navrhnutá koncepcia rozvoja územia. Pri spracovaní Územného plánu obce budú tieto ciele rozvoja obce zohľadnené a premietnuté do návrhu rozvoja územia obce. V tomto zmysle sú hlavné ciele riešenia územného plánu obce nasledovné:

- hlavným cieľom územno-plánovacej dokumentácie je návrh koncepcie dlhodobého urbanistického rozvoja obce a jednotlivých funkcií využitia administratívneho územia riešenej obce,
- vymedziť funkčné usporiadanie sídelnej a krajinnej štruktúry, určiť základné zásady organizácie územia, spôsobu jeho využitia a podmienok výstavby,
- územným plánom vytvoriť predpoklady pre zabezpečenie trvalého súladu všetkých činností na území riešenej obce s osobitným zreteľom na starostlivosť o životné prostredie, dosiahnutie ekologickej rovnováhy a zabezpečenie trvalo udržateľného rozvoja, pre šetrné využívanie prírodných zdrojov a pre zachovanie prírodných, civilizačných a kultúrnych hodnôt,
- vytvoriť územnú ponuku pre dlhodobjšie uspokojovanie základných potrieb obce, jej obyvateľov a návštevníkov, v bývaní, občianskej a sociálnej vybavenosti, výrobe a v ponuke uspokojovania voľno časových potrieb,
- podrobne riešiť regulatívy a limity funkčného a priestorového usporiadania obce, územno-technické podmienky umiestňovania stavieb, zariadení verejného dopravného a technického vybavenia a základných prvkov územného systému ekologickej stability,
- prioritne riešiť súčasné územnotechnické a environmentálne problémy v území identifikované v dokumentácii Prieskumov a rozborov,
- návrhovým obdobím pre riešenie zámerov a cieľov v územnom pláne je časový horizont 10 – 15 rokov. Časový horizont naplnenia jednotlivých vecných zámerov územného rozvoja sa však nedá jednoznačne reálne presne časovo určovať, pretože čas a termín ich realizácie je závislý od množstva vplyvov objektívneho a subjektívneho charakteru, ktoré nemusia byť v súčasnosti známe a ktoré sa nedajú s určitosťou predpokladať. Z tohto dôvodu je návrhové obdobie územného plánu smerným cieleným časovým horizontom a jednotlivé koncepčné zámery podľa zložitosti podmienok, spoločenskej potreby a verejného záujmu sa budú naplňovať v krátkodobom, strednodobom alebo dlhodobom časovom pláne a ich plnenie môže presiahnuť časový horizont návrhového obdobia územného plánu. V zmysle stavebného zákona § 29 č. 3 obec pravidelne, najmenej však raz za štyri roky, preskúma schválený územný plán, vyhodnotí jeho aktuálnosť a posúdi či nie sú potrebné jeho zmeny, alebo doplnky, alebo či nevznikli také objektívne dané podmienky, ktoré vyvolajú potrebu obstaráť aktualizáciu prípadne nový územný plán.
- v návrhu komplexného územného rozvoja obce rešpektovať nadradenú dokumentáciu ÚPN VÚC Prešovského kraja, schválená uzn. vlády SR č. 268/1998 a záväzná časť vyhlásená Nariadením vlády SR č. 216/1998 Z. z., Zmeny a doplnky ÚPN VÚC Prešovského kraja, schválené vládou SR a ich záväzná časť vyhlásená Nariadením vlády SR č.679/2002 Z. z., Zmeny a doplnky 2004, schválené Zastupiteľstvom PSK uzn. č. 228 zo dňa 22. 06. 2004 a ich záväzná časť vyhlásená VZN PSK č. 4/2004, Zmeny a doplnky ÚPN VÚC Prešovského kraja 2009, schválené Zastupiteľstvom PSK uzn. č. 588/2009 dňa 27.10.2009 a ich záväzná časť vyhlásená VZN PSK č.17/2009, schváleným Zastupiteľstvom PSK uzn. č.589/2009 dňa 27.10.2009 s účinnosťou od 06.12.2009.
- premietnuť plánovanú cyklistickú infraštruktúru vypracovať v súlade s STN 73 6110, STN 01 8028, TP 07/2014 a uznesením vlády SR č. 223/2013 o Národnej stratégii rozvoja cyklistickej dopravy a cykloturistiky v SR.
- v návrhu koncepcie územného rozvoja obce riešiť obec ako administratívne a územne samostatný celok a

v rámci širších nadlokálnych väzieb zohľadniť vzťahy a väzby na mesto Humenné a susedné obce,

- obsah a rozsah dokumentácie ÚPN - O obce spracovať v súlade s platnou legislatívou pre územné plánovanie.

### c) Vymedzenie riešeného územia

Obstarávateľ pre riešenie územného plánu obce (ďalej len ÚPN-O) vymedzuje katastrálne územie obce Závadka. Katastrálne územie obce Závadka začleňuje celú plochu katastrálneho územia obce (základnej územnej jednotky) pozostávajúceho z jediného katastrálneho územia (územno-technickej jednotky) Závadka. Katastrálna hranica obce Závadka je vymedzená a je evidovaná Katastrálnym úradom v Humennom. Celková plocha katastrálneho územia je 5,70 km<sup>2</sup> (570 ha). Katastrálne územie obce Závadka hraničí spolu s 5 katastrálnymi obcami, na východe s katastrálnym územím mesta Humenné, na severnej strane je to katastrálne územie obce Myslina, na severozápade s obcou Lieskovec, na západnej strane s obcou Topoľovka, na južnej strane je to katastrálne územie obce Brekov.

#### Význam obce v štruktúre osídlenia

Nepriamo na rozvoj obce budú vplývať širšie územné a vzťahové súvislosti vyplývajúce zo základnej urbanistickej koncepcie Prešovského kraja. Vo vnútri kraja sa formujú, ťažiská osídlenia okolo najvýznamnejších urbanistických centier nadregionálneho až regionálneho charakteru (sídlných pólov) medzi ktoré sa zaraďuje michalovsko - vranovsko - humenské ťažisko osídlenia druhej úrovne. Prepojenie jednotlivých sídlných pólov je definované rozvojovými osami. Rozvojové osi sídelné sa na území Prešovského kraja vyformovali pozdĺž komunikačno-sídlných osí.

V oblasti východnej časti Prešovského kraja, treba venovať pozornosť rozvoju centier v Zemplínskej oblasti. Na základe trendov vývoja, ako aj vývoja medzinárodných regionálnych štruktúr (Karpatský euroregión), je v Zemplínskej oblasti žiaduce vytvoriť voči centru Prešov adekvátne centrum celoštátneho významu. Najvhodnejšie predpoklady pre rozvoj takéhoto centra sú v meste Humenné.

Na území michalovsko - vranovsko - humenského okresu sa formujú v smere rozvojovej osi: rozvojová os druhého stupňa: vihorlatská rozvojová os: Humenné - Snina - hranice UR v trase cesty 1/74. Doplnená rozvojová os druhého stupňa prešovsko - michalovská (Prešov - Hanušovce n/T - Vranov n/T - Strážske s odbočkou na Michalovce / Humenné).

Okres Humenné má hlavnú dopravnú os vo východo-západnom smere ako cestu I/74, ktorá je cestou celoštátnej úrovne v úseku Humenné – Snina – Ublá – Ukrajina a tvorí aj os okresu Snina od hraničného priechodu Ublá až po Strážske, kde sa hlavné dopravné smery rozdelia na smery Vranov nad Topľou a Michalovce. Na hlavnú dopravnú os sa pripája koridor cesty II/558 v úseku Humenné - Závadka - Továrne je v trase Lipníky – Vranov n. Topľou – Humenné/Michalovce súčasťou výhľadovej siete cestných komunikácií zaradených podľa európskych dohôd AGR v kategórii C 11,5/80.

#### Vo vzťahu k uvedenému sa pre spracovanie Územného plánu obce vymedzuje riešené územie nasledovne:

- v rozsahu súčasného administratívneho územia obce Závadka, tvoreného jeho katastrálnym územím pre návrh priestorového usporiadania a funkčného využitia územia obce (mierka 1:10 000),
- v rozsahu zastavaného územia obce pre podrobné riešenie urbanistickej koncepcie a priestorového usporiadania (mierka 1:2 000),
- v rozsahu zastavaného územia obce pre riešenie koncepcie dopravy, technickej infraštruktúry a využitia záberov PP a LP na iné účely (mierka 1:5 000),
- pre riešenie záujmového územia a širších vzťahov (mierka 1:10 000, 1: 50 000).

### d) Požiadavky vyplývajúce z rešpektovania záväzných regulatívov ÚPD vyššieho stupňa

Vo vzťahu k územnému plánu obce je nadradená územnoplánovacia dokumentácia Územného plánu veľkého územného celku Prešovského kraja /ÚPN – VÚC/, ktorý bol schválený uzn. vládou SR č. 268/1998 a záväzná časť vyhlásená Nariadením vlády SR č. 216/1998 Z. z., Zmeny a doplnky ÚPN VÚC Prešovského kraja, schválené vládou SR a ich záväzná časť vyhlásená Nariadením vlády SR č.679/2002 Z. z., Zmeny a doplnky 2004, schválené Zastupiteľstvom PSK uzn. č. 228 zo dňa 22. 06. 2004 a ich záväzná časť vyhlásená VZN PSK č. 4/2004, Zmeny a doplnky ÚPN VÚC Prešovského kraja 2009, schválené Zastupiteľstvom PSK uzn. č. 588/2009 dňa 27.10.2009 a ich záväzná časť vyhlásená VZN PSK č.17/2009, schváleným Zastupiteľstvom PSK uzn. č.589/2009 dňa 27.10.2009 s účinnosťou od 06.12.2009.

#### **I. Záväzné regulatívy funkčného a priestorového usporiadania územia**

V riešení Územného plánu obce Lieskovec, Myslina, Závadka je potrebné rešpektovať tie záväzné časti nadradenej územnoplánovacej dokumentácie, ktoré majú dopad na obec:

1. **V oblasti usporiadania územia, osídlenia a životného prostredia**
  - 1.1. v oblasti rozvoja nadregionálnych súvislostí a dobudovania multimediálnych koridorov
    - 1.1.3 rozvíjať dotknuté sídla na trasách multimediálnych koridorov, predovšetkým v uzloch križovania týchto koridorov v smere sever – juh a západ – východ,
    - 1.1.4 formovať základnú koncepciu sídelných štruktúr Prešovského kraja vytváraním polycentrickej siete ťažísk osídlenia a miest, ktorých prepojenia budú podporované rozvojovými osami. Rozvojom polycentrickej sídelnej štruktúry sledovať naviazanie na Slovenskú a celoeurópsku polycentrickú sídelnú sústavu a komunikačnú kostru, prostredníctvom medzinárodne odsúhlasených dopravných koridorov,
    - 1.1.5 sledovať pri decentralizácii riadenia rozvoja územia vytváranie polycentrických systémov – sietí miest a aglomerácií, ktoré efektívne podporujú vytváranie vyššej funkčnej komplexnosti subregionálnych celkov,
    - 1.1.6 formovať sídelnú štruktúru prostredníctvom regulácie priestorového usporiadania a funkčného využívania územia jednotlivých hierarchických úrovní ťažísk osídlenia, sídelných centier, rozvojových osí a vidieckych priestorov,
    - 1.1.7 podporovať rozvoj osídlenia vo východnej časti regiónu s dominantným postavením košicko prešovskej aglomerácie s nadväznosťou na michalovsko-vranovsko-humenské ťažisko osídlenia a s previazaním na sídelnú sieť v smere severopovažskej rozvojovej osi,
  - 1.2 v oblasti nadregionálnych súvislostí usporiadania územia, rozvoj osídlenia a sídelnej štruktúry - články bodu 1.2.1 až 1.2.4 sa nahrádzajú článkami v znení:
    - 1.2.1 podporovať budovanie rozvojových osí v záujme tvorby vyváženej hierarchizovanej sídelnej štruktúry
      - 1.2.1.2 podporovať ako rozvojové osi druhého stupňa:
        - 1.2.1.2.3 prešovsko-michalovskú rozvojovú os: Prešov– Hanušovce nad Topľou –Vranov nad Topľou – Strážske s odbočkou na Michalovce/Humenné,
    - 1.2.2 zabezpečovať rozvojovými osami pozdĺž komunikačných prepojení medzinárodného a celoštátneho významu sídelné prepojenia na medzinárodnú sídelnú sieť, ako aj konzistenciu a rovnocennosť rozvojových podmienok ostatného územia Slovenskej republiky,
  - 1.3 ťažiská osídlenia v oblasti regionálnych súvislostí usporiadania osídlenia
    - 1.3.4 podporovať ako ťažiská osídlenia, tretej úrovne druhej skupiny / miestneho významu/
      - 1.3.2.3 michalovsko-vranovsko-humenské ťažisko osídlenia,
    - 1.3.5 formovať ťažiská osídlenia uplatňovaním princípov dekoncentrovanej koncentrácie, upevňovať vnútroregionálne sídelné väzby medzi ťažiskami osídlenia,
    - 1.3.6 podporovať ťažiská osídlenia ako rozvojové sídelné priestory vytváraním ich funkčnej komplexnosti so zohľadnením ich regionálnych súvislostí,
    - 1.3.7 podporovať nástrojmi územného rozvoja diverzifikáciu ekonomickej základne ťažísk osídlenia, pri využívaní špecifických daností a podmienok jednotlivých území,
  - 1.5 podporovať rozvoj priestorov - mikroregiónov mimo ťažísk osídlenia, charakterizovaných ekonomickou a demografickou depresiou a tento princíp aplikovať aj pri tvorbe subregiónov,
  - 1.6 vytvárať priestorové podmienky pre vedenie rozhodujúcich sietí technickej infraštruktúry a rezervovať plochy pre stavby environmentálnej infraštruktúry regionálneho a nadregionálneho významu
  - 1.7 rešpektovať podmienky vyplývajúce zo záujmov obrany štátu v okresoch Bardejov, Humenné, Kežmarok, Levoča, Poprad, Prešov, Sabinov, Snina, Stará Ľubovňa, Stropkov, Svidník a Vranov nad Topľou,
  - 1.8 rešpektovať poľnohospodársku pôdu a lesy ako obmedzujúci faktor urbanistického rozvoja územia,
  - 1.9 v územnoplánovacích dokumentáciách a územnoplánovacích podkladoch obcí na území národných parkov, v ich ochranných pásmach, chránených krajinných oblastiach a v územiach patriacich do sústavy NATURA 2000, posudzovať všetky novonavrhované zóny, väčšie stavebné komplexy a ďalšie činnosti, v zmysle platnej legislatívy o posudzovaní vplyvov na životné prostredie,
  - 1.14. v oblasti rozvoja vidieckeho priestoru a vzťahu medzi mestom a vidiekom
    - 1.14.1 zabezpečovať vyvážení rozvoj územia, najmä v horských a podhorských oblastiach v nadväznosti na definované centrá polycentrických sústav a osídlenia sídelnej štruktúry Prešovského kraja,

- 1.14.2 podporovať vzťah urbánnych a rurálnych území v novom partnerstve založenom na integrácii funkčných vzťahov mesta a vidieka a kultúrno-historických a urbanisticko-architektonických daností,
  - 1.14.3 vytvárať podmienky dobrej dostupnosti vidieckych priestorov k sídelným centrá, podporovať výstavbu verejného dopravného a technického vybavenia obcí, moderných informačných technológií tak, aby vidiecke priestory vytvárali kultúrne a pracoviskovo rovnocenné prostredie voči urbánnym priestorom a dosiahnuť tak skĺbenie tradičného vidieckeho prostredia s požiadavkami na moderný spôsob života,
  - 1.14.4 pri rozvoji vidieckych oblastí zohľadňovať ich špecifické prírodné a krajinné prostredie a pri rozvoji jednotlivých činností dbať na zamedzenie, resp. obmedzenie možných negatívnych dôsledkov činností na krajinné a životné prostredie vidieckeho priestoru,
  - 1.14.5 zachovávať pôvodný špecifický ráz vidieckeho priestoru, vychádzať z pôvodného charakteru zástavby a historicky utvorenej okolitej krajiny; zachovať historicky utváraný typ zástavby obcí a zohľadňovať národopisné špecifiká jednotlivých regiónov,
- 1.15 v oblasti sociálnej infraštruktúry
- 1.15.1 v oblasti školstva
    - 1.15.1.1 vytvoríť územnotechnické podmienky pre zabezpečovanie spolupráce školského systému a zamestnávateľov tak, aby rozsah a štruktúra vzdelávania zodpovedala vzdelanostným požiadavkám pracovných miest,
  - 1.15.3 v oblasti sociálnych služieb,
    - 1.15.3.1 vytvárať územnotechnické podmienky k rozširovaniu siete zariadení sociálnej starostlivosti sociálnych služieb paralelne s narastaním podielu odkázaných na sociálnu pomoc a občanov s ťažkým zdravotným postihnutím,
    - 1.15.3.2 v súvislosti s predpokladaným nárastom počtu obyvateľov v poproduktívnom veku vytvárať územnotechnické predpoklady pre lokalizáciu ubytovacích zariadení pre občanov v dôchodkovom veku s preferovaním zariadení rodinného a penziónového typu,
    - 1.15.3.3 zriaďovať zariadenia sociálnych služieb a rozširovať ich sieť v závislosti od konkrétnych potrieb,
    - 1.15.3.4 vytvárať územnotechnické predpoklady na uskutočňovanie výstavby zariadení, umožňujúcich zamestnanie zdravotne postihnutých občanov,
    - 1.15.3.5 vytvárať územnotechnické predpoklady na uskutočňovanie výstavby zariadení na vzdelávanie Rómov a rozvoj rómskej kultúry,
    - 1.15.3.6 vytvárať územnotechnické podmienky bývania, občianskeho vybavenia a realizáciu technickej infraštruktúry marginalizovaných skupín obyvateľstva,
    - 1.15.3.7 vytváranými územnotechnickými podmienkami podporovať v rámci sústredného osídlenia podnikateľské aktivity rómskeho etnika,
- 1.16 v oblasti kultúry a umenia,
- 1.16.1 rešpektovať typickú formu a štruktúru osídlenia charakterizujúcu jednotlivé etnokultúrne, hospodársko-sociálne a prírodno-klimatické oblasti a rešpektovať potenciál takých kultúrnohistorických a spoločenských hodnôt a javov, ktoré kontinuálne pôsobia v danom prostredí a predstavujú rozvojové impulzy kraja (etnokultúrne a spoločenské tradície, historické udalosti, osobnosti a artefakty na celom vymedzenom území),
  - 1.16.2 vytvárať územnotechnické podmienky pre podporu kultúrnych zariadení v regióne ako neoddeliteľnej súčasť existujúcej infraštruktúry kultúrnych služieb obyvateľstvu,
  - 1.16.3 vytvárať územnotechnické podmienky pre podporu zariadení zachovávajúcich a rozvíjajúcich tradičnú kultúru identickú pre subregióny,
- 1.17 v oblasti prírodného a kultúrneho dedičstva
- 1.17.1 rešpektovať kultúrnohistorické dedičstvo, predovšetkým vyhlásené kultúrne pamiatky, vyhlásené pamiatkové územia ( pamiatkové rezervácie, pamiatkové zóny a ich ochranné pásma ), pamätihodnosti a súbory navrhované na vyhlásenie v súlade so zákonom o ochrane pamiatok,
  - 1.17.2 uplatniť a rešpektovať typovú a funkčnú profiláciu sídel mestského a malomestského charakteru a rôzne formy vidieckeho osídlenia vrátane rurálnej štruktúry v rozptyle a rešpektovať kultúrnohistorické urbanistické celky, a to aj v širšom rozsahu, ako požaduje ochrana pamiatok,
  - 1.17.5 využívanie kultúrnych pamiatok a pamiatkových území prispôsobiť ďalšie využívanie ochranným podmienkam pre jednotlivé skupiny pamiatok určených v návrhoch opatrení na ich zachovanie,



- 1.17.6 rešpektovať dominantné znaky typu pôvodnej a kultúrnej krajiny, morfológie a klímy v oblasti stredného a horného Spiša, Šariša a horného Zemplína,
- 1.17.8 stavebnotechnicky predchádzať ohrozeniu, poškodeniu alebo zničeniu národných kultúrnych pamiatok a dbať na trvalé udržanie dobrého stavu, vrátane prostredia kultúrnej pamiatky a taký spôsob využívania a prezentácie, ktorý zodpovedá jej pamiatkovej hodnote,
- 1.17.9 venovať osobitnú pozornosť lokalitám známych, evidovaných aj predpokladaných archeologických nálezísk, pričom orgánom ochrany archeologických nálezísk je Pamiatkový úrad SR,
- 1.17.10 zachovať typickú štruktúru krajiny na území národných parkov, chránených krajinných oblastí, v pripravovaných chránených krajinných oblastiach a pri novej výstavbe usmerňovať rozvoj sídelných štruktúr vo väzbe na zachovaný historický urbanizmus a s ohľadom na prostredie jednotlivých národných kultúrnych pamiatok. Pri rekonštrukciách rešpektovať tradičnú architektúru a z hľadiska krajinotvorby limitovať štruktúru zástavby a výškové zónovanie hmôt.

## **2. V oblasti rozvoja rekreácie a turistiky**

- 2.1 považovať za hlavné rekreačné krajinné celky / RKC /: Bachureň, Belianske Tatry, Branisko, Busov, Čergov, Domašu, Dukla, Kozie chrbty, Levočské vrchy, Ľubické predhorie, Ľubovniansku vrchovina, Nízke Beskydy, Pieniny, Slánske vrchy, Spišskú Maguru, Východné Karpaty a Vysoké Tatry,
- 2.6 podporovať a prednostne rozvíjať tie druhy a formy turizmu, ktoré majú pre rozvoj v danom území najlepšie predpoklady a ktoré sú zároveň predmetom medzinárodného významu (letný a zimný horský turizmus, kultúrno – poznávací turizmus, kúpeľný turizmus, kúpeľný liečebno-rekondičný turizmus, ekoturizmus a agroturizmus,
- 2.16 vzáujme zlepšovania dostupnosti centier, vytvárať územnotechnické podmienky pre realizáciu turistických ciest,
  - 2.16.2 na nadregionálnej úrovni,
    - 2.16.2.1 cestné koridory:
      - Poprad – Levoča – Prešov – Vranov nad Topľou – Humenné - Snina – Ubľa – hranica s Ukrajinou,
    - 2.16.3.3 regionálne cyklotrasy a pešie turistické chodníky prepájajúce významné turistické centrá regiónu: d) 016 Východokarpatská cyklomagistrála

## **4. Ekostabilizačné opatrenia**

- 4.1 postupne zabezpečovať ochranu najcennejších častí prírodného potenciálu formou vyhlásenia za osobitne chránené územia ochrany prírody a krajiny v regióne,
- 4.2 postupne odstraňovať environmentálne zaťaženia najmä regiónov,
  - 4.2.1 Strážske – Humenné, Vranov nad Topľou,
- 4.3 zabezpečiť funkčnosť prvkov územného systému ekologickej stability, pri ďalšom využití a usporiadaní územia,
  - 4.3.1 technologickými opatreniami v priemyselných podnikoch,
  - 4.3.2 znižovaním spotreby technologických vôd a zvyšovaním kvality vypúšťaných odpadových vôd s cieľom zlepšovať stav vo vodných tokoch,
  - 4.3.3 znižovaním emisií do ovzdušia s cieľom zvyšovať jeho kvalitu,
  - 4.3.4 znižovaním energetickej náročnosti výroby a zlepšovaním rekuperácie odpadového tepla,
  - 4.3.5 znižovaním produkcie odpadov a zabezpečením postupnej sanácie a rekultivácie priestorov bývalých a súčasných skládok odpadov a odkalísk priemyselných odpadov,
  - 4.3.6 preferovaním extenzívneho hospodárenia na plochách lesnej pôdy a trvale trávnatých plochách (TTP) s cieľom ochrany cenných ekosystémov,
  - 4.3.7 obmedziť zastavanie inundačných území pre ich zachovanie ako prirodzeného spôsobu retencie vôd,
- 4.4 pri spracovávaní lesných hospodárskych plánov v oblastiach navrhovaných ako osobitne chránené územia ochrany prírody a krajiny menšieho plošného rozsahu rešpektovať také formy obhospodarovania lesa, ktoré zabezpečia funkčnosť zachovania a skvalitnenia hodnotných ekosystémov,
- 4.5 pozemkovými úpravami, usporiadaním pozemkového vlastníctva a užívacích pomerov v poľnohospodárskom a lesnom extraviláne podporovať výsadbu plošnej a líniovej zelene, prirodzený spôsob obnovy a revitalizáciu krajiny v prvkoch územného systému ekologickej stability, s maximálnym využitím pôvodných (domácich) druhov rastlín,
- 4.6 podporovať v podhorských oblastiach zmenu spôsobu využívania poľnohospodárskeho pôdneho fondu ohrozeného vodnou eróziou,



4.9 v oblasti ochrany prírody a tvorby krajiny,

- 4.9.1 zabezpečiť ochranu osobitne chránených častí prírody a krajiny, postupne zabezpečovať právnu ochranu pripravovaných návrhov území európskeho významu a navrhovaných území európskeho významu za účelom ich začlenenia do sústavy NATURA 2000 a zabezpečiť právnu ochranu navrhovaných chránených vtáčích území ako súčasti sústavy NATURA 2000,
- 4.9.2 pri hospodárskom využívaní chránených území uplatňovať diferencovaný spôsob hospodárenia a uprednostňovať biologické a integrované metódy ochrany územia, najmä zohľadňovať samoreprodukčnú schopnosť revitalizácie prírodných zdrojov,
- 4.9.3 rešpektovať prioritnú ekologickú funkciu lesov s nulovým drevoprodukčným významom v chránených územiach s 5. stupňom ochrany a v existujúcich a navrhovaných zónach A, rešpektovať ako jednu z hlavných funkcií ekologickú funkciu lesov s minimálnym drevoprodukčným významom v ostatných chránených územiach a zónach,
- 4.9.7 pri hospodárskom využívaní území začlenených medzi prvky územného systému ekologickej stability uplatňovať podmienky stanovené
  - 4.9.7.1 hospodárenie v lesoch tak, aby bol zabezpečený priaznivý stav biotopov a biotopov druhov ako i priaznivý stav časti krajiny, v chránených územiach najmä v kategóriách ochranných lesov a lesov osobitného určenia,
  - 4.9.7.2 ochranu poľnohospodárskej pôdy pre poľnohospodárske ekosystémy v kategóriách podporujúcich a zabezpečujúcich ekologickú stabilitu územia (trvalé trávne porasty),
  - 4.9.7.3 prispôbenie trasovania dopravnej a inej technickej infraštruktúry ochrane prvkov ekologickej siete tak, aby bola maximálne zabezpečená ich funkčnosť a homogénnosť,
  - 4.9.7.4 eliminovanie stresových faktorov pôsobiacich na prvky územného systému ekologickej stability (pôsobenie priemyselných a dopravných emisií, znečisťovanie vodných tokov a pod.)

**5 V oblasti dopravy**

- 5.3. chrániť koridory ciest I., II. a vybraných úsekov III. triedy, ich preložiek a úprav vrátane prejazdnych úsekov dotknutými sídlami na,
  - 5.3.27 ceste II/558 v úseku Humenné - Tovarné - Vranov nad Topľou a *obchvat obcí Závadka, Topoľovka*

**6. V oblasti vodného hospodárstva**

- 6.1 v záujme zabezpečenia zdrojov pitnej vody,
  - 6.1.1 chrániť a využívať existujúce a zdokumentované zdroje pitnej vody s cieľom zvyšovať podiel zásobovaných obyvateľov pitnou vodou z verejných vodovodov,
- 6.2 chrániť priestory na líniové stavby,
  - 6.2.1 vo Východoslovenskej vodárenskej sústave: (zdroj vody VN Starina),
- 6.3 rezervovať plochy a chrániť koridory (kanalizácie)
  - 6.3.1 pre stavby kanalizácií, skupinových kanalizácií a čistiarní odpadových vôd. Prednostne realizovať kanalizačné siete v sídlach ležiacich v pásmach ochrany využívaných zdrojov pitnej vody, v ochranných pásmach minerálnych a liečivých vôd. Výstavbu kanalizačných sietí ako verejnoprospešných stavieb konkretizovať v územnom pláne obce,
  - 6.3.2 zabezpečiť kvalitu vypúšťania vyčistených odpadových vôd v zmysle požiadaviek stanovených *súčasne platným nariadením vlády SR č. 296/2005 Z. z.*
- 6.4 rezervovať priestory na vybudovanie kanalizačných systémov, (kanalizácia + ČOV ),
  - 6.4.1 realizovať výstavbu kanalizácií a ČOV obcí,
- 6.5 vodné toky, meliorácie, nádrže
  - 6.5.1 na tokoch, kde nie sú usporiadané odtokové pomery, komplexne revitalizovať vodné toky s protipovodňovými opatreniami, so zohľadnením ekologických záujmov a dôrazom na ochranu intravilánov obcí pred povodňami,
  - 6.5.2 na upravených úsekoch tokov vykonávať údržbu s cieľom udržiavať vybudované kapacity,
  - 6.5.3 s cieľom zlepšiť kvalitu povrchových vôd a chrániť podzemné vody realizovať výstavbu nových kanalizácií a čistiarní odpadových vôd a rozšírenie a intenzifikáciu existujúcich ČOV a rekonštrukciu existujúcich kanalizačných sietí,
  - 6.5.4 zlepšovať vodohospodárske pomery na malých vodných tokoch v povodí zásahmi smerujúcimi k stabilizácii vodohospodárskych pomerov za extrémnych situácií, pri úpravách tokov využívať vhodné plochy na výstavbu poldrov s cieľom zachytávať povodňové prietoky,

- 6.5.6 venovať pozornosť úsekom bystrinných tokov v horských a podhorských oblastiach, na ktorých treba budovať prehrádzky s cieľom znížiť eróziu a zanášanie tokov pri povodňových stavoch bez narušenia biotopu,
- 6.5.7 vykonať protierózne opatrenia na príľahlej poľnohospodárskej pôde a lesnom pôdnom fonde,
- 6.5.8 v rámci revitalizácie tokov zachovať priaznivé životné podmienky pre ryby, zoobentos a fytoobentos,
- 6.5.9 vykonávať údržbu na existujúcich melioračných kanáloch s cieľom zabezpečiť funkciu detailného odvodnenia,
- 6.5.15 podporovať rekonštrukcie obnoviteľných energetických zdrojov, resp. výstavbu malých vodných elektrární,
- 6.5.18 vylúčiť akúkoľvek navrhovanú výstavbu v inundačných územiach vodných tokov v zmysle zákona o ochrane pred povodňami,

## **7 V oblasti zásobovania plynom a energiou, telekomunikácie**

- 7.2 v oblasti zabezpečovania zdrojov elektrickej energie
  - 7.2.4 pre rekonštrukciu jestvujúceho jednoduchého vedenia na dvojité ES Vranov - ES Snina rezervovať koridor pre odbočenie - zaústenie tohto vedenia cez ES Humenné,
- 7.3 v oblasti využívania obnoviteľných energetických zdrojov,
  - 7.3.1 podporovať výstavbu zdrojov energie využívajúcich obnoviteľné zdroje a pri ich umiestňovaní vychádzať z ekonomickej, sociálnej a environmentálnej únosnosti územia v súčinnosti s hodnotami a limitami kultúrno-historického potenciálu územia, historického stavebného fondu so zohľadňovaním špecifík jednotlivých subregiónov.

## **8 V oblasti hospodárstva**

- 8.1 v oblasti hospodárstva a regionálneho rozvoja
  - 8.1.4 zabezpečovať rozvoj a skvalitnenie infraštruktúry komunikačných systémov,
  - 8.1.5 vytvárať územnotechnické podmienky na rovnomerné rozmiestnenie obyvateľstva s vyššou kvalifikáciou,
- 8.2 v oblasti priemyslu a stavebníctva
  - 8.2.1 pri rozvoji priemyslu a stavebníctva vychádzať z ekonomickej, sociálnej a environmentálnej únosnosti územia v súčinnosti s hodnotami a limitami kultúrno-historického potenciálu územia, historického stavebného fondu so zohľadňovaním špecifík jednotlivých subregiónov a využívať pritom predovšetkým miestne suroviny,

## **II. Verejnoprospešné stavby**

Verejnoprospešné stavby spojené s realizáciou uvedených záväzných regulatívov sú tieto:

### **1 V oblasti dopravy**

- 1.1 stavby nadradenej cestnej siete pre
  - 1.2.31 cesta II/558 v úseku Humenné – Tovarné, rekonštrukcia na kategóriu C 9,5/80, obchvat obce Závadka, Topoľovka,

### **2 V oblasti vodného hospodárstva**

- 2.1 v rámci Východoslovenskej vodárenskej sústavy
  - 2.3.7 zdvojenie prívodu z úpravne vody Stakčín do Humenného, s pokračovaním do Vranova n/Topľou,

### **3. V oblasti zásobovania plynom a energiami,**

- 3.2 Stavby pre zásobovanie a prenos elektrickej energie
  - 3.2.4. stavba rekonštrukcie jestvujúceho jednoduchého vedenia na dvojité ES Vranov - ES Snina s odbočením - zaústením tohto vedenia cez ES Humenné,
  - 3.2.4 rezervovať koridor pre druhý poťah 110 kV vedenia z ES Vranov – Snina – Humenné,

### **5 V oblasti telekomunikácií**

- 5.1 stavby pre prenos terestriálneho a káblového signálu a stavby sietí informačnej sústavy, a ich ochranné pásma.

### **7 V oblasti prírodného a kultúrneho dedičstva**

- 7.1 stavby uvedené v Ústrednom zozname pamiatok vyhlásené za Národné kultúrne pamiatky, pamiatky a ich okolie zapísané v zozname svetového kultúrneho dedičstva UNESCO a objekty súvisiace s

pamiatkovo chránenými historickými parkami, ich údržbu a úpravy realizovať len so súhlasom Pamiatkového úradu,

7.2 stavby technických pamiatok a historické dopravné stavby, ktoré sú vyhlásené za NKP,

7.3 stavby pre ochranu, prieskum a sprístupnenie archeologických lokalít.

## **8 V oblasti poľnohospodárstva**

8.2 stavby viacúčelových vodných nádrží pre protipovodňovú ochranu a zavlažovanie s využitím pre rekreáciu a turizmus, rybné hospodárstvo a ekostabilizáciu.

Na uskutočnenie verejnoprospešných stavieb možno podľa § 108 zákona č. 50/1976 Zb. o územnom plánovaní a stavebnom poriadku (stavebný zákon) v znení neskorších predpisov pozemky, stavby a práva k nim vyvlastniť, alebo vlastnícke práva k pozemkom a stavbám obmedziť.

## **e) Zhodnotenie významu obce v štruktúre osídlenia**

Najstaršie správy o Závadke vznikli v polovici 16. storočia v súvislosti s riešením vlastníckych vzťahov medzi Drughetovcami k ich dedičnému brekovsko – humenskému panstvu, na ktorom vtedy jestvovala aj táto dedina. Zapísaná bola nepochybne už v listine v roku 1543, ale príslušná časť riadku je poškodená a text nečitateľný. V roku 1548 mala názov Zawathka, Zawoda a v roku 1549 Zawatka. Jej názov je charakteristický pre dediny založené šoltýsmi a poddanými. Na neskorý výskyt dokladov sa predpokladá, že ju založili koncom 15. storočia, prípadne v prvých desaťročiach 16. storočia. V najstarších listinách vystupuje obec pod názvom Zamotka, pri založení v roku 1556 bol v obci mlyn, kaštieľ a 3 domy.

Sídliisko malo v roku 1600 obývané a zdanené 4 poddanské domy. Na prelome 16. a 17. storočia bola Závadka malou dedinou s poddanským obyvateľstvom.

Závadku začiatkom 17. storočia poddanské obyvateľstvo opustilo alebo v roku 1610 vyhorela. V susedstve alebo v blízkosti Závadky jestvovali v stredoveku dediny Blažovce a Ondračovce. Obec patrila panstvu Valentína Drugetha, ktorý býval v Humennom. Zomrel v roku 1609, preto Závadku spravoval v rokoch 1610-1620 Juraj Drugeth. V roku 1808 mala názov Homonnazavod až do roku 1918. V roku 1828 mala obec 30 domov a 230 obyvateľov, v roku 1910 to bolo 40 domov a 242 obyvateľov a v roku 1980 obec mala 108 domov a 460 obyvateľov.

Obec Závadka sa rozprestiera na východnom okraji Ondavskej vrchoviny. Z hľadiska geomorfologického členenia, územie obce patrí k provincii Východné Karpaty, subprovincii Vonkajšie Východné Karpaty, oblasti Nízke Beskydy. Územie obce Závadka tvorí pahorkatina nachádzajúca sa v priestore medzi Brekovskou bránou a údolím Ondavky. Pozostáva z mezozoických hornín, prevažne vápenca. Pahorkatiny obkľučujúce obec sú: od východu, Háj (178 m.n.m), Verchne stany, Čabarky, Viničková hura (278 m.n.m), zo severu, Luhovky a Brusník (Panský les) (194 m.n.m).

V súlade so záväznými výstupmi ÚPN – VÚC Prešovského kraja je potrebné posilňovať väzby medzi mestom a jeho vidieckym zázemím a vytvárať rovnocenné kultúrne a sociálne prostredie, pričom treba zachovať vidiecky charakter osídlenia a ráz krajiny s prírodnými a urbanistickými špecifikami. V týchto intenciách je potrebné v Územnom pláne obce riešiť ďalší rozvoj obce.

## **f) Požiadavky na riešenie záujmového územia obce**

### Prírodná štruktúra územia

- zachovať prvky systému ÚSES - biocentrá a biokoridory, ktoré tvoria základný pozitívny faktor v území;
- zachovať a chrániť pôdy najlepších bonitných tried – pôdy 1. - 4. odvodovej skupiny, v opodstatnených prípadoch zdôvodniť ich záber;
- zachovať a rozvíjať významné plochy sídelnej vegetácie (plochy s ekostabilizačnou a environmentálnou funkciou) hlavne v polohách pri kostole, sprievodnú zeleň okolo vodohospodárskeho významného toku Ondavka, zeleň cintorína;
- riešiť výsadbu novej zelene s hygienickou a estetickou funkciou hlavne v polohách trás a križovatiek prístupových ciest do obce – cesty II.a III. triedy; pozdĺž miestnych komunikácií,
- po obvode areálu poľnohospodárskeho družstva;
- zachovať prírodné prvky a začleniť ich do systému MÚSES
- vetrolamy a stromoradia.

### Urbanistická štruktúra územia

- definovať polohu centra obce a na podklade východiskových podmienok a poznania historického a súčasného stavu a predpokladov budúceho vývoja obce stanoviť stratégiu pre formovanie funkcie a výrazu najmä priestorov okolo kostola a obecného úradu, športového areálu a vybavenostného priestoru pozdĺž hlavnej ulice;
- vymedziť územie historicky hodnotnej štruktúry charakterizujúcej vývojový kontext obce a definovať podmienky stavebného rozvoja (reštrukturalizačnej prestavby, dostavby a novej výstavby);
- akceptovať a rozvíjať pozitívne javy a prvky formovania urbanistickej štruktúry a riešiť negatívne javy a vplyvy na prestavbu územia v polohe definovaných koridorov hlavných koncepčných urbanistických osí obce miestneho významu;
- prehodnotiť hraničné vymedzenie zastavaného územia obce a v kontexte s predpokladaným územným rozvojom obytných, vybavenostných funkcií a urbanistickou koncepciou vymedziť rozšírenie hranice zastavaného územia obce.

## g) Základné demografické údaje a prognózy

### Stav a vývoj obyvateľstva obce

Rozbor demografických charakteristík je spracovaný na základe celoštátnych sčítaní ľudí, domov a bytov (r. 1970, 1980, 1991, 2001 a 2011). Údaje z posledného sčítania v roku 2011 sú podľa Štatistického úradu SR. Podľa dynamiky vývoja pohybu obyvateľstva (prírastok, úbytok) sú obce zaradené do štyroch kategórií:

Kategória obce	Priemerný ročný prírastok obyvateľstva
rýchlo rastúca	nad + 5 %
pomaly rastúca	+ 2 – + 5 %
stagnujúca	- 2 – + 2 %
regresívna	pod - 2 %

Údaje o vekovej štruktúre obyvateľstva sú hodnotené v troch základných vekových skupinách:

- predproduktívny vek (obyvatelia 0–14-roční) je vek, v ktorom obyvateľstvo ešte nie je ekonomicky aktívne,
- produktívny vek (obyvatelia 15–64-roční) je vek, v ktorom je väčšina obyvateľstva ekonomicky aktívna,
- poproduktívny vek (obyvatelia vo veku 65+) je vek, v ktorom väčšina obyvateľstva už nie je ekonomicky aktívna

Zmenšovanie podielu mladšej populácie a zvyšovanie podielu starších vekových skupín obyvateľstva (zhoršenie vekovej štruktúry obyvateľstva) môže mať za následok pokles reprodukčných schopností populácie. Pomer predproduktívnej a poproduktívnej zložky obyvateľstva, označený ako index vitality, môže okrem iného vypovedať aj o populačných možnostiach vo výhľade.

Podľa dosiahnutej hodnoty indexu vitality sa obyvateľstvo zaraďuje do 6-tich typov populácie:

Hodnota indexu vitality	Typ populácie
Nad 300	veľmi progresívna (rýchlo rastúca)
201 – 300	progresívna (rastúca)
151 – 200	stabilizovaná rastúca
121 – 150	stabilizovaná
101 – 120	stagnujúca
Menej ako 100	regresívna (ubúdajúca)

### Stav a vývoj obyvateľstva obce Závadka

K 31.12.2015 žilo v obci Závadka 533 obyvateľov, čo predstavuje 0,84 % z celkového počtu obyvateľov okresu Humenné. Ženy tvorili 51,03 % obyvateľov obce.

Celková rozloha katastrálneho územia obce je 570,3644 ha, priemerná hustota osídlenia 93,54 obyvateľov na 1km<sup>2</sup>.

Retrospektívny vývoj počtu obyvateľov v rokoch 1970 – 2011(SODB)

Rok sčítania	1970	1980	1991	2001	2011	2015
Počet obyvateľov	435	511	490	546	538	533

Prírastok obyvateľov	+ 76	- 21	+ 56	- 8	- 5
Index rastu	117,47	95,89	111,43	98,53	99,07
Ø ročný prírastok	+1,747 %	- 0,373 %	+ 1,142 %	- 0,146 %	- 0,232 %

Zdroj: ŠÚ SR, vlastné výpočty

Podľa dynamiky pohybu obyvateľstva obec Závadka zaznamenáva po roku 2001 pomaly pokles počtu obyvateľov, kým v dekádach 1970 – 1980 a 1991 – 2001 bol zaznamenaný výrazný prírastok počtu obyvateľov a teda priaznivý demografický rast. Priemerné ročné prírastky sa pohybovali v hodnotách od + 1,747 % až +1,142 %. Po roku 2001 priemerné ročné prírastky dosahovali hodnoty -0,146 % -0,232 %, čím sa obec zaradila do stagnujúcej kategórie sídla. V roku 2015 sa na celkovom úbytku obyvateľstva podieľal prevažne migračný prírastok, kedy sa do obce prisťahovalo 11 osôb.

Vývoj vekovej štruktúry obyvateľstva v období rokov 2001 – 2015 (k 31.12.)

Rok	Počet obyvateľov				Index vitality
	Spolu	Vekové skupiny			
		predproduktívny	produktívny	poproduktívny	
2001	543	94	367	86	109,30
%	<b>100,00</b>	<b>17,31</b>	<b>67,59</b>	<b>15,84</b>	
2011	538	78	385	75	101,39
%	<b>100,00</b>	<b>13,50</b>	<b>73,00</b>	<b>13,40</b>	
2015	533	77	372	84	91,66
%	<b>100,00</b>	<b>14,44</b>	<b>69,79</b>	<b>15,76</b>	

Zdroj: ŠÚ SR, vlastné výpočty

Významnou demografickou charakteristikou každej populácie je vekové zloženie, v ktorom sa odrážajú výsledky demografických procesov z minulosti a zároveň ide o základ budúceho demografického vývoja. Pri pohľade na vekovú štruktúru obyvateľstva v obci Závadka môžeme konštatovať, že populácia postupne starne. V roku 2001 bola detská zložka nad poproduktívnu zložku, index vitality zaradil populáciu medzi stagnujúcu. V roku 2015 dochádza k zhoršeniu vekovej štruktúry, kedy detská zložka populácie je nižšia ako poproduktívna zložka. Index vitality dosiahol hodnotu 91,66 bodov, čo zaradilo obyvateľstvo medzi regresívny (ubúdajúci) typ populácie.

Podľa údajov zo SODB v roku 2011 priemerný vek obyvateľov obce bol 40,50 rokov. Podľa vzdelanostnej štruktúry a najvyššieho ukončeného stupňa školského vzdelania má základné vzdelanie ukončených 13,38 %, učňovské a stredné bez maturity 33,45 %, stredné učňovské, odborné a všeobecné s maturitou 28,25 % a vysokoškolské 8,55 % obyvateľstva. Bez vzdelania si udáva 14,31 % obyvateľov. Z náboženského vyznania prevláda rímskokatolícka cirkev (90,52 %), nasleduje gréckokatolícka cirkev (4,46 %). Podľa národnostnej štruktúry obyvateľstva žilo v obci Závadka 98,51 % obyvateľov slovenskej národnosti. Ostatné národnosti sa podieľajú na celkovom počte obyvateľstva podielom menším ako 1%.

### Návrh pre obec Závadka

V zmysle „Prognózy vývoja obyvateľstva v okresoch SR do roku 2035“ (Šprocha, Vaňo, Bleha, október 2013) a doterajšieho vývoja obyvateľstva možno očakávať nasledovný demografický vývoj obce:

Prešovský kraj ako územný celok vznikol v roku 1996, od tohto roku možno podrobnejšie sledovať vývoj obyvateľstva, jeho počet, pohyb a štruktúry. Počet obyvateľov v kraji v období rokov 1996 – 2011 nepretržite stúpal. Dôležitou charakteristikou vekového zloženia obyvateľstva Prešovského kraja je populačné starnutie, ktoré sa postupne zrýchľuje. Podľa ÚPN VÚC Prešovský kraj, Zmeny a doplnky 2009 z hľadiska predpokladaného vývoja obyvateľstva v okresoch Prešovského kraja patria iba tri okresy do skupiny s predpokladaným poklesom počtu obyvateľov – okres Svidník, Humenné a okres Medzilaborce.

Pri prognóze obyvateľov do roku 2035 v obci Závadka sa vychádzalo z doterajšieho celkového pohybu obyvateľstva a využitím exponenciálnej funkcie, ktorá vychádza z teoretických úvah o stabilnej populácii. Predpokladaná miera rastu populácie (celkový pohyb obyvateľstva) je 10 % za rok.

### Prognóza vývoja počtu obyvateľov do roku 2035

rok	2015	2020	2025	2030	2035
<b>Závadka</b>	533	<b>559</b>	587	<b>617</b>	648

Pre porovnanie uvádzame prognózu demografického vývoja za okres Humenné („Prognóza vývoja obyvateľstva v okresoch SR do roku 2035“, Šprocha, Vaňo, Bleha, október 2013):

Okres Humenné:

2015	63 975 obyvateľov
2020	63 502 obyvateľov
2025	62 565 obyvateľov
2030	61 359 obyvateľov
2035	59 766 obyvateľov

**Zmena k východiskovému roku 2012 k roku 2035 celkom – 4 343 obyvateľov (- 6,49 %).**

### **Ekonomická aktivita**

Podľa SODB 2011 z celkového počtu 538 obyvateľov obce tvorilo 267 ekonomicky aktívnych osôb, čo predstavuje 49,62 % z celkového počtu obyvateľov (okres Humenné 47,08 %). Nezamestnaných ku dňu sčítania bolo 51 osôb. Za prácou dochádzalo 208 obyvateľov obce. Najviac ľudí pracovalo v oblasti maloobchodu (22), verejnej správy a obrany (18) a výrobe odevov (17).

Ekonomická aktivita a zamestnanosť v roku 2011 (SODB 2011)

Obec	Počet obyvateľov celkom	Počet ekonomicky aktívnych osôb		Počet nezamestnaných	
		celkom	% z celkového počtu obyvateľov	celkom	% z ekonomicky aktívnych obyvateľov
Závadka	538	267	49,62	51	19,10

Zdroj: ŠÚ SR, vlastné výpočty

Podľa štatistických sledovaní ÚPSVaR okres Humenné vykazoval v mesiaci august 2016 13,89 %-nú mieru evidovanej nezamestnanosti, ktorá patrí k relatívne najvyšším na Slovensku (10). V Prešovskom kraji bola evidovaná v tomto období 14,53-ná % miera evidovanej nezamestnanosti.

Vývoj miery evidovanej nezamestnanosti

	august 2013	august 2014	august 2015	august 2016
okres Humenné	17,59 %	16,48 %	15,99 %	13,89 %
Prešovský kraj	19,39 %	17,65 %	16,20 %	14,53 %

Zdroj: ÚPSVaR

Na základe „Prognózy vývoja obyvateľov v okresoch SR do roku 2035“ môžeme očakávať pre navrhované obdobie územného plánu - rok 2035 nárast poproduktívnej zložky populácie. Podľa už spomenutej prognózy za okres Humenné v roku 2015 bol nárast celkových prírastkov obyvateľstva – 0,87, v roku 2035 to bude -5,63 obyvateľov (na 1000 obyv.). Priemerný vek v roku 2015 bol 40,10, v roku 2035 sa zvýši na 46,21 rokov (zmena 2012 – 2035: 6,11 rokov t.j. 15,20%).

V Prešovskom kraji okres Humenné patrí k okresom s najvyšším podielom ekonomicky aktívnych obyvateľov (47,08 %).

## **h) Osobitné požiadavky na urbanistickú kompozíciu obce**

Urbanizácia obce prebiehala pozdĺž hlavnej komunikácii s rozšírením zástavby smerom západ a východ. Pre priestorovú štruktúru je charakteristická jednopodlažná, miestami dvojpodlažná zástavba rodinných domov postavených prevažne v povojnovom období.

Cez zastavané územie prechádza cestou tr. II/558 v trase Sedliská – Továrne - Topoľovka - Závadka - Humenné, ktorá do obce vstupuje z východnej strany a prechádza pozdĺž celej obce v smere severozápadným do obce Topoľovka.

Z hľadiska širších väzieb je pre obec špecifické, že sa nachádza v suburbánnom pásme okresného mesta Humenné .

V Územnom pláne obce je potrebné:

- rešpektovať založenú urbanistickú štruktúru obce a návrh zástavby mimo súčasne zastavané územie obce riešiť tak, aby boli vytvorené priestorové a funkčné väzby na súčasnú urbanistickú štruktúru sídla,
- ďalší územný rozvoj obce orientovať na zlepšenie kvality sociálneho a životného prostredia, na rozvoj obytnej funkcie, dopravnej a verejnej technickej infraštruktúry a ekonomickej základne,

- zamerať sa na skvalitnenie existujúcej stavebnej a funkčnej štruktúry,
- dotvoriť kompozíciu zástavby obce, vylepšiť nevhodne sa uplatňujúce funkčné a priestorové závady,
- priestorovo a funkčne vymedziť centrálny priestor sídla a vytvoriť podmienky na jeho revitalizáciu - dokompletizovať ho zeleňou a verejnými pešími priestormi,
- zdôrazniť kompozičné a priestorové väzby na prírodné hodnoty v území a na potenciálne rekreačné priestory,
- navrhnúť priestorové zásady a regulatívy pôdorysného a výškového usporiadania zástavby tak, aby boli rešpektované kompozične významné urbanistické a architektonické celky,
- navrhnúť územia určené na prestavbu a rekonštrukciu, príp. na asanáciu,
- dobudovať športové plochy.

### **i) Osobitné požiadavky na obnovu, prestavbu a asanáciu obce**

Obytná zástavba je z plošného hľadiska v pomerne dobrom technickom stave. Napriek tomu sú potrebné plošné asanácie dlhodobu neobývaných rodinných domov, ktoré sú v zlom technickom stave. Rekonštrukciu a rozširovanie existujúceho bytového fondu možno realizovať dostavbami a nadstavbami, pri dodržaní regulatívov intenzity využitia, ktoré stanoví návrh územného plánu.

V Územnom pláne obce Závadka je potrebné:

- zachovať fragment v podobe centrálného priestoru ako historicky založenú časť urbanistickej štruktúry obce a ako jeden z výrazných urbanisticky pozitívnych prvkov sídelnej štruktúry a rozvíjať ho v súlade s jeho historickým významom a novou spoločenskou potrebou;
- pri obnove, prestavbe a novej výstavbe mať na zreteli princíp formovania verejných priestorov - z hľadiska ich významovej charakteristiky a priestorového usporiadania rozlišovať priestorové formy definované ako:
  - „námestie“ resp. centrum obce - voľne prístupné priestranstvo plošne rozsiahlejšie pevne vymedzené prvkami zástavby určené prioritne pre funkciu obslužnej dopravy, pešieho pohybu a spoločenského pobytu;
  - ulica - voľne prístupné priestranstvo líniového charakteru pevne vymedzené prvkami zástavby určené pre tranzitný alebo obslužný dopravný pohyb, peší pohyb a v exponovaných polohách aj spoločenský pobyt;
  - cesta - voľne prístupné priestranstvo líniového charakteru bez vymedzenia prvkami zástavby určené prioritne pre tranzitný dopravný pohyb;
- územne špecifikovať verejný centrálny priestor – centrum spoločenského života a verejný spoločenský priestor v obci;
- v rámci obnovy a prestavby stavebných štruktúr územne špecifikovať významove spoločensky diferencované priestory verejného, poloverejného a súkromného charakteru;
- prehodnotiť stavebnú štruktúru v území obce a vymedziť polohy zástavby s predpokladom postupnej prirodzenej prestavby vyvolanej zmenou funkcie a potrebou intenzívnejšieho využitia plôch pozemkov vo forme kompaktnej uličnej zástavby;
- prehodnotiť stavebné štruktúry a definovať podmienky pre obnovu a prestavbu existujúcej zástavby a dostavbu na disponibilných plochách;
- prehodnotiť štruktúru individuálnej rodinnej zástavby a špecifikovať predpokladané zmeny štruktúr so zameraním na obnovu alebo postupnú prirodzenú prestavbu vyvolanú zmenou funkcie a potrebou intenzívnejšieho využitia plôch pozemkov vo forme kompaktnej alebo voľnej uličnej zástavby;
- vymedziť plochy pre obytnú funkciu v rámci zastavaného územia na plochách existujúcich prieluk, v nadrozmerných záhradách a mimo zastavané územie;
- definovať mieru polyfunkčnosti stavebných štruktúr a podmienky pre funkčnú zlučiteľnosť prevádzkových zariadení ;
- s plošnou asanáciou stavieb uvažovať iba podmienične v odôvodnených prípadoch vyvolaných potrebou lokalizácie verejnoprospešných stavieb.

### **j) Požiadavky na riešenie rozvoja dopravy a koncepcie technického vybavenia**

**Požiadavky na riešenie dopravy**

Letecká doprava



Na území Prešovského kraja, okresu Humenné sa nenachádza žiadne letisko regionálneho významu. Riešené územie sa nachádza mimo ochranných pásiem letísk, heliportov a leteckých pozemných zariadení. Najbližšie regionálne letisko je v obci Kamenica nad Cirochou.

Do územného plánu je potrebné zapracovať požiadavku:

V zmysle § 28 ods. 3 a § 30 zákona č. 143/1998 Z.z. o civilnom letectve (letecký zákon) a o zmene a doplnení niektorých zákonov je Dopravný úrad SR dotknutý orgán štátnej správy na úseku civilného letectva. DÚ SR je potrebné požiadať o súhlas pri stavbách a zariadeniach:

- vysoké 100 m a viac nad terénom (§30 ods. 1. písmeno a),
- stavby a zariadenia vysoké 30 m a viac umiestnené na prírodných alebo umelých vyvýšeninách, ktoré vyčnievajú 100 m a viac nad okolitú krajinu (§30 ods. 1. písmeno b),
- zariadenia, ktoré môžu rušiť funkciu leteckých palubných prístrojov a leteckých pozemných zariadení, najmä zariadenia priemyselných podnikov, vedenia VVN 110 kV a viac, energetické zariadenia a vysielacie stanice (§30 ods. 1. písmeno c)
- zariadenia, ktoré môžu ohroziť let lietania, najmä zariadenia na generovanie alebo zosilňovanie elektromagnetického žiarenia, klamlivé svetlá a silné svetelné zdroje (§30 ods. 1. písmeno d) leteckého zákona.

Železničná doprava

Riešené územie sa nachádza mimo železničných dráh. Najbližšie železničná stanica je v meste Humenné.

Cestná doprava

Koncepcia rozvoja dopravy Prešovského kraja pre okres Humenné: dopravné siete SR celoštátnej úrovne sú definované cestnou komunikáciou Prešov – Hanušovce n/T – Vranov n/T - Strážske – odbočka v smere na Humenné - št.hr. Ukrajina. Okres Humenné má hlavnú dopravnú os vo východo-západnom smere ako cestu I/74 ktorá je cestou celoštátnej úrovne v úseku Strážske – Humenné – Snina - Ukrajina.

Katastrom obce Závadka prechádza cesta II/558 v trase Sedliská - Továrne - Topoľovka – Závadka - Humenné, ktorá sa na okraji k.ú. mesta Humenné napája na nadriadený dopravný systém - cesta I/74 v trase Strážske – odbočka v smere na Humenné - št.hr. Ukrajina. Vo východnej časti kat. územia obce sa pripája cesta tr. III/3825 v trase - križ. s cestou II/558 k.ú. Závadka - Myslina.

Miestnymi obslužnými komunikáciami je zabezpečená ďalšia dopravná obsluha v obci.

Obec je obsluhovaná prímestskou autobusovou dopravou linkami č. 702411 (Humenné - Myslina - Závadka Topoľovka - Lieskovec -Karná) , č. 702412 (Humenné - Vranov n/T - Prešov), č. 702414 (Humenné - Sedliská - Vranov n/T) č.702417 (Humenné - Vranov n/T - Sečovce - Košice). Priamo v obci sú zriadené dve autobusové zastávky v oboch smeroch a jedna zastávka na rázcestí smer Myslina.

Umiestnenie zastávok je v zmysle STN 73 61 01. Izochrona pešej dostupnosti nepresahuje vzdialenosť 400m. V zastavanom území obce sú zastávky vybavené samostatným zastavovacím pruhom a prístreškom pre cestujúcich.

Garážové státi v rodinnej zástavbe sa budujú individuálne podľa potreby na vlastných pozemkoch. Parkovacie plochy sú vybudované pred obecný úrad a kultúrnym domom, nákupným strediskom, pred materskej škole, pri dome smútku a pri športovom areáli.

Pozdĺž cesty tr. II. existujú jednostranné chodníky v dĺžke 1,018 km.

V zastavanom území nie sú vybudované cyklistické komunikácie.

V Územnom pláne obce je potrebné:

- rešpektovať ust. §28 odst. 3 zákona č. 143/1998 Z.z. o civilnom letectve (letecký zákon),
- rešpektovať nadriadenú ÚPN VÚC Prešovského kraj a premietnuť požiadavky do ÚPN obce,
- v grafickej časti zakresliť a rešpektovať koridor cesty II. a III. triedy v zastavanom území i mimo neho,
- mimo zastavané územie rešpektovať výhľadové šírkové usporiadanie cesty II. triedy v zmysle STN 73 6110 v kat. C 9,5/80,
- v zastavanom území rešpektovať výhľadové šírkové usporiadanie cesty II. triedy v zmysle STN 73 6110 v kat. MZ 12/50, MZ 11,5/50 vo funkčnej triede B2,
- mimo zastavané územie rešpektovať výhľadové šírkové usporiadanie cesty III. triedy v zmysle STN 73 6110

- v kat. C 7,5/70,
- v zastavanom území rešpektovať výhľadové šírkové usporiadanie cesty III. triedy v zmysle STN 73 6110 v kat. MZ 8,5/50, MZ 8,0/50 vo funkčnej triede B3,
  - mimo zastavané územie označiť a rešpektovať ochranné pásma vyššie uvedenej cesty v zmysle zákona 135/1961 Zb. a vyhlášky č. 35/1984 Zb.,
  - v textovej a grafickej časti premietnuť hranice ochranného pásma cesty mimo sídelného útvaru obce v zmysle Zákona č. 135/1961 Zb.
  - dopravné napojenie na cestu druhej triedy riešiť na základe dopravnno-inžinierskych podkladov v súlade s platnými STN a TN,
  - riešiť skvalitnenie systému miestnych obslužných komunikácií, rekonštruovať a kategorizovať miestnu komunikačnú sieť v zmysle novej STN 736110, organizáciu dopravy podriadiť jej funkčnému triedeniu,
  - navrhnuť dopravné sprístupnenie navrhovaných rozvojových funkčných plôch vo väzbe na komunikačný systém miestnych komunikácií, pričom dodržať STN 73 6110 a ďalšie súvisiace normy a vyhlášky: navrhované lokality:
    - severná časť: lokalita „Sypáreň“ a lokalita „Pri ihrisku“,
    - západná časť: lokalita "Kliny",
    - južná časť: lokalita "Dlhé",
  - navrhnuť dobudovanie systému pešej dopravy v zastavanom území i mimo neho a vyznačiť i v širších súvislostiach k príslušnému územiu, jej šírkové usporiadanie je potrebné navrhnuť v zmysle STN 736110,
  - navrhnuť cyklistickú dopravu podľa Národnej stratégie cyklistickej dopravy a cykloturistiky. Plánovanú cyklistickú infraštruktúru vypracovať v súlade s STN 73 6110, STN 01 8028, TP 07/2014 a uznesením vlády SR č. 223/2013 o Národnej stratégii rozvoja cyklistickej dopravy a cykloturistiky v SR.
  - pri riešení dopravných závad, parkovacích plôch, rekonštrukcie chodníkov postupovať v súlade s platnými ustanoveniami cestného a stavebného zákona,
  - posúdenie nepriaznivých vplyvov z dopravy v zmysle vyhlášky MZ SR č. 549/2007 Z.z., ktorou sa ustanovujú podrobnosti o prípustných hodnotách hluku, infrazvuku a vibrácií v ŽP,
  - pri výpočte výhľadových intenzít dopravy je potrebné vychádzať z výsledkov celoštátneho sčítania dopravy v roku 2010 a MP 01/2006 - Metodický pokyn a návod prognózovania výhľadových intenzít na cestnej sieti do roku 2040 uverejnený na internetovej stránke SSC ([www.ssc.sk](http://www.ssc.sk)).

#### Požiadavky na riešenie vodného hospodárstva

V obci Závadka je vybudovaný verejný vodovod. Zásobovanie vodou je z VDJ Humenné (V=20000 m<sup>3</sup>, max. hl. 219,50 m.n.m., dno 214 m n.m.). Na zásobovacie potrubie do Humenného (DN 600 mm) je napojené ÚIAaKM-009-2011 privádzacie potrubie do Brekova (DN110 mm) a na toto potrubie je následne napojené zásobovacie potrubie do Závadky (DN 160mm). Vodovodná sieť je v správe spoločnosti VVS a.s. V súčasnosti je napojených 416 obyvateľov na verejný vodovod dlhý 4970 m. Napojenosť na verejný vodovod v roku 2015 predstavuje 77,9%..

Údaje o množstve distribuovanej vody a počte zásobovaných obyvateľov za roky:

Závadka	r. 2013	r. 2014	r. 2015
Počet obyvateľov	537	532	534
Počet napojených na vodovod	450	416	416
Voda fakturovaná tis.m <sup>3</sup> / rok	12,442	11,459	11,660
- domácnosti	12,038	11,159	11,356
- poľnohospodárstvo	-	-	-
- priemysel	-	-	-
- ostatné	0,404	0,300	0,304

V obci Závadka nie je vybudovaná verejná kanalizáciu.

V katastrálnom území obce Závadka sú v správe PBaH, š.p. vodné toky: Ondavka (vodohospodársky významný vodný tok) a drobné vodné toky bezmenný pravostranný prítok Ondavky rkm zaústenia cca 8,350 a bezmenný pravostranný prítok Ondavky rkm zaústenia cca 8,600 s jeho prítokom. V minulosti bola na Ondavke v rkm 5,996 – 11,068 vybudovaná úprava za účelom odvedenia pozemkov. Kapacita vybudovanej úpravy nie je dostatočná na odvedenie návrhového prítoku povodne so strednou pravdepodobnosťou opakovania priemerne raz za 100 rokov (Q<sub>100</sub>).

Katastrálne územie obce Závadka (cca 90 % územia) sa nachádzajú v ochrannom pásme (OP) II. stupňa

povrchového vodárenského zdroja Ondava – Kučín, ktoré bolo určené rozhodnutím bývalého Východoslovenského Krajského národného výboru, odborom PLVH v Košiciach č. 498/81/82 zo dňa 25.1.1982. Na území s určenými OP pre povrchový vodárenský zdroj Ondava – Kučín je potrebné postupovať v súlade s podmienkami stanovenými v uvedenom rozhodnutí, ako aj v zmysle príslušnej platnej legislatívy v oblasti ochrany kvality vôd (vodný zákon č.364/2004 Z.z., v znení neskorších predpisov, Vyhláška č.29/2005 o určovaní ochranných pásiem vodárenských zdrojov).

V roku 2015 bol ukončený projekt „Mapy povodňového ohrozenia a mapy povodňového rizika vodných tokov Slovenska“, v rámci ktorého pre vodný tok Ondavka v rkm 9,000 – 10,000 (geografická oblasť Závadka) boli spracované Mapy povodňového ohrozenia (MPO) a Mapa povodňového rizika (MPR) v mierke 1:10 000. Pri spracovaní ÚPN žiadame o zakreslenie záplavovej čiary do grafickej časti ÚPN podľa výstupov projektu MPO a MPR, hranicu záplavovej čiary v legende označiť Záplavová čiara  $Q_{100}$ .

V rámci uvedeného projektu bola pre rkm 10,000 – 15,000 vodného toku Ondavka spracovaná orientačná záplavová mapa pre návrhový prietok povodne so strednou pravdepodobnosťou opakovania raz za 100 rokov ( $Q_{100}$ ).

Na celom katastrálnom území obce sú evidované hydromelioračné zariadenia v správe Hydromeliorácii, š.p. Bratislava. V obci je vybudované detailné odvodnenie poľnohospodárskych pozemkov drenážnym systémom.

V Územnom pláne obce Závadka je potrebné:

- premietnuť aktuálnu koncepciu vodovodnej siete pre súčasný stav a navrhovaný rozvoj obce,
- navrhnuť koncepciu odkanalizovania a čistenia odpadových vôd,
- pre existujúcu a navrhovanú zástavbu stanoviť potrebu pitnej vody ( $Q_p$ ,  $Q_m$ ) v zmysle Vyhl. MŽP SR č. 684/2006 Z.z. z 14.11.2006,
- navrhnuť odkanalizovanie a čistenie odpadových vôd do obecnej ČOV pre súčasný stav a navrhovaný rozvoj obce,
- premietnuť územnú rezervu pre stavbu – zdvojenie privádzacieho potrubia DN 100 mm VS Starina – Košice, na ktorú má spoločnosť VVS vydané právoplatné územné rozhodnutie,
- požadujeme ponechať v zmysle §49 zákona č. 364/2004 Z.z. o vodách v znení neskorších predpisov, voľný nezastavaný, resp. manipulačný pás šírky min. 10m od brehovej čiary vodohospodársky významných vodných tokov (kanálov) a ochranných hrádzí (vzdušnej päty hrádze) a min. 5 m od brehovej čiary drobných vodných tokov, resp. kanálov,
- rešpektovať prirodzené záplavové územie tokov a prípadnú výstavbu situovať v zmysle §20 zákona č. 7/2010 Z.z. o ochrane pred povodňami v znení neskorších predpisov mimo územie ohrozeného povodňami. Premietnuť projekt povodňového ohrozenia a povodňových rizík vodných tokov - vodohospodársky významný vodný tok Ondavka. Rešpektovať priebeh záplavovej čiary pre prietok  $Q_{100}$  ročnej veľkej vody toku Ondavka. Do grafickej časti ÚPN zakresliť výstupy projektu MPO a MPR. Hranicu záplavovej čiary v legende označiť "Záplavová čiara  $Q_{100}$ ."
- navrhnuť funkčný systém odvádzania dažďových vôd z povrchových odtokov a zo spevnených plôch v zastavanom území obce, vrátane odstránenia existujúcich závad, pričom riešiť zaradenie sedimentačných nádrží a lapačov olejov na likvidovanie znečistenia zaolejovaných splachov z komunikácií a parkovísk,
- navrhnuť odvádzanie vnútorných vôd do recipientov vzhľadom na skutočnosť, že vybudovaním zastavaných plôch sa mení režim povrchového odtoku zo zrážok, resp. z topenia snehu,
- navrhnuť opatrenia na zachytávanie plávajúcich látok, aby nebola zhoršená kvalita vody v recipiente v súlade s ust. § 36 odst. 17 zákona č. 364/2004 Z.z. o vodách v znení neskorších predpisov a v zmysle požiadaviek NV SR č. 269/2010 Z.z. podľa §9.
- rešpektovať ochranné pásma vodných zdrojov zasahujúce do k.ú. obce. Premietnuť ochranné pásmo (OP) II. stupňa povrchového vodárenského zdroja Ondava - Kučín, ktoré bolo určené rozhodnutím bývalého VS KNV, odb. PLVH v Košiciach č. 498/81/82 zo dňa 25.1.1982. Na danom území je potrebné postupovať v zmysle príslušnej platnej legislatívy v oblasti ochrany kvality vôd (vodný zákon č. 364/2004 Zb. a vyhlášky č. 29/2005 o určení ochranných pásiem vodárenských zdrojov.
- rešpektovať a zdokumentovať ochranné pásma vodovodných a kanalizačných potrubí,
- rešpektovať a zdokumentovať hydromelioračné zariadenia nachádzajúce sa v katastrálnom území obce.

**Požiadavky na riešenie zásobovania elektrickou energiou, plynom, teplom a zabezpečenie telekomunikačných sietí.**

### **Energetické zariadenia**

Cez obec Závadka neprechádza koridor elektrického vedenia 400 kV.

### **Zásobovanie elektrickou energiou**

Katastrálnym územím obce prebieha nadzemné VVN 110 kV vedenie č.6852 (Humenné-Svidník). a VN 22 vedenia V\_224.

Napojenie transformačných staníc je riešené samostatnými 22 kV prípojkami VN, z 22 kV vzdušného vedenia VN č.224 (ES 0106-01 Humenné 110/22 kV – ES 1230-01 Vranov nad Topľou 110/22 kV).

Pre napájanie odberných elektrických zariadení v záujmovej lokalite sú využívané ako zdroj el. energie tieto trafostanice v majetku VSD, a.s. primárne napájané z VN linky č. V\_224:

Obec Závadka:

1. TS0208-0001 TR 1 Závadka – DTS priehradová, 400 kVA, VSD, a.s.
2. TS0208-0002 TR Závadka vykryvač, DTS 1 stĺpová, 100 kVA, VSD, a.s.

Vzdušný distribučný NN rozvod je umiestnený na betónových podperných bodoch a je tvorený lanami AlFe 70,50,35,25 mm<sup>2</sup> a AES 95,120 mm<sup>2</sup>.

#### **V Územnom pláne obce je potrebné:**

- navrhnuť v navrhovanej zástavbe nové trasy rozvodov s uložením v zemi,
- navrhnuť preložku resp. kábelizáciu VN 22kV elektrického vedenia v zastavanom území obce,
- premietnuť trasu 110 kV vedenia Humenné – Svidník a trasy VN 22 kV vedenia,
- pri riešení územného plánu je nutné zdokumentovať a rešpektovať ochranné a bezpečnostné pásma existujúcich a navrhovaných zariadení podľa Zákona 251/2012.

### **Telekomunikačné siete**

Cez k.ú. obce prechádzajú telekomunikačné zariadenia. Trasa podzemných oznamovacích vedení ST - nezameraný priebeh, prechádza v zastavanom území obce po oboch stranách pozdĺž cesty tr. II . Pokračuje po jednej strane v smere k mestu Humenné a k obce Topoľovka. Ďalšia trasa podzemných oznamovacích vedení ST Trasa podzemných oznamovacích vedení ST - nezameraný priebeh a tras podzemných oznamovacích vedení ST - zameraný priebeh, prechádza severným okrajom zastavaného územia mimo intravilán obce.

V obci je možnosť pripojiť sa na internet alebo káblovú televíziu. Každá nehnuteľnosť je napojená zemou na káblovú televíziu. Káble sú potiahnuté až k IBV podľa balíka.

Rozvody telefónnej siete vyhovujú súčasným potrebám. Telekomunikačne je obec súčasťou Regionálneho technického centra Východ. Telefónni účastníci sú pripojení na digitálnu ústredňu, ktorá je v meste Humenné.

Územie obce je pokryté slabým signálmi mobilných operátorov Orange, a.s., a T-com a O<sub>2</sub>. Priamo v k.ú. obce Závadka sa nachádza vykryvač Slovak Telekom.

#### **V Územnom pláne obce je potrebné :**

- rešpektovať jestvujúce trasy miestnych telekomunikačných sietí,
- vytvoriť podmienky pre rozvoj telekomunikačnej a informačnej siete a navrhnuť trasu telefónnych rozvodov s uložením telefónnych káblov v zemi aj v existujúcej zástavbe obce,
- pri riešení územného plánu je nutné zdokumentovať a rešpektovať ochranné a bezpečnostné pásma existujúcich a navrhovaných zariadení podľa Zákona 251/2012.

### **Zásobovanie plynom, teplom**

Prieskumy a rozbor pre jestvujúci stav plynifikácie jednotlivých obcí boli spracované na základe poskytnutých údajov SPP – distribúcia a.s. Bratislava, ktoré poskytli aj vlastnú mapovú dokumentáciu.

Obec Závadka je plynifikovaná. Obec ma vybudované plynárenské zariadenia pre dodávku a prepravu zemného plynu, ktoré zabezpečujú jeho využitie pre vykurovanie, ohrev teplej vody a varenie v objektoch rodinných domov a v objektoch občianskej vybavenosti. Vybudovaný rozvod plynu v tlakovej úrovne STL2 do 300 kPa a NTL2 kPa, ktorý je pripojený cez regulačnú stanicu s výkonom RS Hencovce nad Topľou 5000 m<sup>3</sup>/hod a RS Humenné Závadka 10000 m<sup>3</sup>/hod.

Zásobovanie teplom je na báze plynu alebo pevného paliva.

#### **V Územnom pláne obce je potrebné :**

- existujúce plynárenské zariadenia je nevyhnutné zakresliť do územného plánu obce, resp. rešpektovať jestvujúce trasy plynovodov, zariadenia katódovej ochrany, Anódové uzemnenia a pod..

- riešiť zásobovanie plynom pre navrhovaný rozvoj obce v rozsahu metodiky spracovania ÚPN-O,
- rešpektovať jestvujúce trasy plynovodov,
- preveriť možnosti využívania alternatívnych zdrojov energie,
- pri riešení územného plánu je nutné zdokumentovať a rešpektovať ochranné a bezpečnostné pásma existujúcich a navrhovaných, príp. predpokladaných distribučných plynárenských zariadení podľa ust. § 79 a §80 Zákona 251/2012.

**k) Požiadavky z hľadiska ochrany prírody a tvorbu krajiny, kultúrne dedičstvo, ochrana prírodných zdrojov, ložísk nerastov a všetkých ďalších chránených území a ich ochranných pásiem vrátane požiadaviek na zabezpečenie ekologickej stability územia.**

**Požiadavky z hľadiska ochrany prírody a tvorbu krajiny**

K.ú. obce Závadka sa nachádza vo voľnej krajine, kde platí 1. stupeň ochrany podľa ust. §-u 12 zákona, v ekologicky štandardnom priestore. V severnej časti katastrálneho územia sa nachádzajú lesné biotopy (územie "Brusník"). Do k.ú. zasahuje regionálny biokoridor (RBK) Ondávka.

Kvalita životného prostredia obce je ovplyvnená jednak zdrojmi znehodnotenia, ktoré sa nachádzajú na území obce.

Zdrojom znečistenia povrchových a podzemných vôd sú predovšetkým komunálne odpadové vody. Ako ďalší zdroj znečistenia môžeme považovať v katastrálnom území obce poľnohospodárske družstvo.

Na území obce vzniká predovšetkým komunálny odpad (KO), ktorý je produkován obyvateľmi obce. Ukladanie komunálneho odpadu je zabezpečené na skládku zmluvným partnerom. Je zavedený separovaný zber odpadov. Kompostovanie biologicky rozložiteľného odpadu nie zatiaľ obcou zabezpečené.

**Pre zvýšenie kvality životného prostredia a elimináciu environmentálnych problémov je v Územnom pláne obce potrebné :**

- urbanizmus smerovať tak, aby nebola v plošnom a funkčnom kontakte s leg. vymedzenými chránenými územiami, biotopmi a prvkami ÚSES.
- nezasahovať priamo do vodných tokov ani neumiestňovať do ich blízkosti zástavbu, ktorá by následne vyžadovala zásahy do vodných tokov v rámci prevencie povodní,
- priestorové usporiadanie (návrh využitia územia) prevažne riešiť na plochách priľahlému zastavanému územiu obce,
- riešiť environmentálnu infraštruktúru v obci,
- riešiť odstránenie estetických závad a environmentálnych problémov v zastavanom území obce,
- navrhnuť revitalizáciu verejnej zelene a jej rozšírenie, doplnenie stabilizujúcich prvkov v krajine,
- riešiť miestny územný systém ekologickej stability na lokálnej úrovni vymedziť najcennejšie prvky krajinnej štruktúry, určiť ich funkčnosť a stupeň ekologickej stability, zhodnotiť stabilitu a dynamiku územia a navrhnuť konkrétne ekostabilizačné opatrenia s dôrazom na ochranu všetkých vodných tokov ako aj ich ochranných pásiem a komplex lesných biotopov,
- návrhy na stavebnú činnosť a zastavanie v alúviách vodných tokov, ako aj priamo v tokoch, rešpektovať brehové porasty a ostatné porasty min. v šírke 15 m (pri menej významných tokoch 10m) od brehovej čiary po oboch stranách toku bez zásah.
- zachovať skupinovú a líniovú nelesnú drevinnú vegetáciu, ktorá plní funkcie z hľadiska biodiverzity a štruktúry krajiny a navrhnuť plochy slúžiace pre realizáciu náhradnej výsadby za nevyhnutný výrub dreveniny,
- zväziť zmeny trvalých trávnatých porastov v záujme zachovania významných trávnatých spoločenstiev,
- riešiť problematiku odpadového hospodárstva, v súvislosti s navrhovaným rozvojom obce vypracovať prognózu vývoja odpadového hospodárstva v produkcii komunálneho odpadu, vrátane riešenia starých záťaží na k.ú. obce, navrhnuť dokončenie separovaného zberu odpadov,
- navrhnuť areál zberného dvora a plochu pre kompostovisko,
- rešpektovať a v grafickej časti vyznačiť ochranné pásmo cintorína,
- rešpektovať a v grafickej časti vyznačiť ochranné pásma všetkých líniových zariadení verejnej dopravy a technického vybavenia (koridor ciest, elektrické vedenia a rozvody plynu) zasahujúcich do územia obce,
- pri riešení územného plánu je nutné zdokumentovať a rešpektovať ochranné a bezpečnostné pásma existujúcich a navrhovaných zariadení,
- zohľadniť pripomienky a požiadavky uvedené v rozsahu hodnotenia vydaného OÚŽP v Humennom v rámci

posudzovania ÚPN-O obce v zmysle zákona č. 24/2006 o posudzovaní vplyvov na životné prostredie.

#### **Požiadavky z hľadiska kultúrneho dedičstva**

Legislatívnu ochranu pamiatok s podmienkami ochrany kultúrnych pamiatok a pamiatkových území v súlade s medzinárodnými zmluvami v oblasti európskeho a svetového kultúrneho dedičstva upravuje zákon č. 49/2002 Z.z. o ochrane pamiatkového fondu.

V katastrálnom území obce nie je v Ústrednom zozname pamiatkového fondu (ďalej len „ÚZPF“) evidovaná nehnuteľná národná kultúrna pamiatka (ďalej „NKP“), nenachádza žiadna NKP evidovaná ako chránená zeleň. Na katastrálnom území obce Závadka sa nenachádzajú žiadne plochy, ktoré by boli pamiatkovými územiami vyhlásenými podľa pamiatkového zákona - pamiatková zóna, resp. pamiatková rezervácia.

V katastrálnom území obce Závadka Archeologický ústav SAV eviduje tieto archeologické náleziská:

- historické jadro obce - územie s predpokladanými archeologickými nálezmi z obdobia stredoveku až novoveku (1. písomná zmienka o obci k roku 1548). Bližšie nelokalizované a ojedinené nálezy
- nálezy kamennej štiepanej industrie z neskej doby kamennej.

Krajský pamiatkový úrad Prešov v zmysle pamiatkového zákona v spolupráci s príslušným stavebným úradom pri vykonávaní akejkoľvek činnosti zabezpečuje podmienky ochrany archeologických nálezov a archeologických nálezísk na území aj mimo vyššie uvedených území s evidovanými a predpokladanými archeologickými nálezmi v procese územného a stavebného konania.

V Územnom pláne obce Závadka je potrebné riešiť :

- rešpektovať ochranu archeologických nálezísk a do záväznej časti územného plánu zapracovať povinnosť investorov vyžiadať si v územnom a stavebnom konaní väčších stavieb a líniových stavieb, stanovisko alebo rozhodnutie príslušného orgánu ochrany pamiatok,
- navrhnúť obnovu kultúrno-historických zaujímavostí nachádzajúcich sa na území obce a riešiť ich zakomponovanie do krajinného prostredia a preveriť možnosť ich zaradenia do evidencie miestnych pamätihodností (napr. prístenné kríže, božie muky, objekty s architektonickými, historickými a kultúrnymi hodnotami, staré stromy a iné objekty), v zmysle § 11 zákona č. 49/2002 Z.z. o ochrane pamiatkového fondu.

#### **Požiadavky z hľadiska ochrany prírodných zdrojov, ložísk nerastov a všetkých ďalších chránených území**

Osobitne chránené časti prírody a krajiny

*Lokalita medzinárodného významu:* na riešenom území sa nenachádza.

*Európska sieť chránených území:* na riešenom území sa nenachádza

*Územie európskeho významu:* na riešenom území sa nenachádza

*Chránené územia:* na riešenom území sa nenachádza.

*Chránené stromy:* na riešenom území sa nenachádza

*Územný systém ekologickej stability (ÚSES):*

Biokoridor: Regionálny biokoridor (RBK) vodohospodársky významný vodný tok Ondavka.

Biocentrum: na riešenom území sa nenachádza.

Genofondovo významné lokality: lokalita "Brusník", "Chrastky".

Ekologicky významné segmenty: vodný tok Ondavka.

Vodné toky: vodohospodársky významný vodný tok Ondavka a drobné vodné toky bezmenné prítoky.

Ťažba nerastných surovín - prieskumné územia, ložiska nerastných surovín, staré banské diela, svahové deformácie, skládky odpadov:

*Prieskumné územie:* v rámci k. ú. obce sa nenachádza určené prieskumné územie,

*Výhradné ložiska s určeným DP, ložisko nevyhradeného nerastu, staré banské diela:* v rámci k. ú. sa nenachádzajú.

*Svahové deformácie:* v k. ú. obce sa nachádzajú potencionálne (3) a stabilizované (5) svahové deformácie v južnej, západnej a severnej časti územia.

*Skládky odpadov:* v rámci k. ú. obce sú evidované (1) skládka odpadov - odvezená, (4) skládky odpadov, ktoré sú upravené (prekryté s terénnymi úpravami).

*Radónové riziko:* obec Závadka spadá do nízkeho (3) radónového rizika. Izoplochy radónového rizika (3) nízke 36,7% (1) a stredné 63,0% (2).

V Územnom pláne obce Závadka je potrebné zohľadniť :

- V procese riešenia územného plánu bude zabezpečená ochrana tohto územia v súlade s § 2, ods. 1, písm. c) stavebného zákona. Všetky ochranné pásma a pásma hygienickej ochrany budú identifikované v riešení ÚPN obce, pričom treba postupovať v súlade s príslušnými ustanoveniami stavebného zákona tak, aby boli všetky záujmy ochrany územia rešpektované.
- Cez k.ú. obce prechádza vodohospodársky tok Ondavka. V zmysle zákona č.7/2010 Z.z. o ochrane pred povodňami nenavrhnúť v územnom pláne stavby taxatívne vymenované týmto zákonom.
- V k.ú. obce Závadka sú lokalizované zosuvy územia. V procese riešenia územného plánu budú stanovené podmienky, aby bola zabezpečená ochrana daného územia.
- V rámci k. ú. obce Závadka sa nachádzajú skládky odpadov. V procese riešenia územného plánu stanoviť podmienky, v zmysle zákona o odpadoch č.79/2015 Z.z. v znení neskorších predpisov.

### **I) Požiadavky z hľadiska ochrany trás nadriadených systémov dopravného a technického vybavenia územia.**

Riešeným katastrálnym územím obce sú vedené nadradené trasy technického vybavenia územia. Katastrálnym územím obce prebieha nadzemné VVN 110 kV vedenie č.6852 (Humenné-Svidník). a VN 22 vedenia V\_224.

Požaduje sa v návrhu územného plánu rešpektovať trasy dopravného vybavenia a trasy technickej infraštruktúry a ich ochranné pásma lokálneho významu, ktoré majú predovšetkým zásobovaciu funkciu:

- cesty II /558 a cestu III/3825 (558 6) s príslušnými ochrannými pásmami,
- trasy vodovodu a kanalizácie,
- trasy vedení elektrickej energie VVN 110 kV a VN 22 kV,
- trasy telekomunikačných káblov, dátových a ostatných elektronických komunikácií s príslušnými ochrannými pásmami.

Pri riešení územného plánu je nutné zdokumentovať a rešpektovať ochranné a bezpečnostné pásma existujúcich a navrhovaných zariadení podľa Zákona 251/2012.

V ochrannom pásme nie je prípustná orba, stavanie objektov, zmena reliéfu ťažbou, navážkami, manipulácia s latkami škodiacim vodám, výstavba súbežných inžinierskych sietí. Je nutné zachovať prístup mechanizácie správcu vodného toku k pobrežným pozemkom (bez trvalého oplotenia) z hľadiska realizácie oprav, údržby a povodňovej aktivity.

V zmysle § 49 zákona č. 364/2004 Z.z. (Vodný zákon) a vykonávacej normy STN 75 2102 rešpektovať ochranné pásma pozdĺž významných vodných tokov obojstranne 10 m od brehovej čiary a ostatných tokov 5 m od brehovej čiary.

### **m) Požiadavky vyplývajúce zo záujmov obrany štátu, požiarnej ochrany, ochrany pred povodňami, civilnej ochrany obyvateľstva.**

#### **Záujmy obrany štátu:**

Na území obce Závadka nie sú špecifikované žiadne záujmy a nie sú známe žiadne zámery obrany štátu.

#### **Záujmy civilnej ochrany:**

Z hľadiska podmienok civilnej ochrany je obec Závadka zaradená do územného obvodu Humenné. Územný obvod Humenné je podľa Nariadenia vlády č.565/2004 zaradené do II. kategórie z hľadiska možnosti vzniku mimoriadnych udalostí v dôsledku priemyselnej činnosti a negatívneho pôsobenia prírodných síl. Pre sídla zaradené v II. kategórii v zmysle vyhl. MV SR č. 297/1994 a jej neskorších zmien a doplnkov sa požaduje riešiť ukrytie obyvateľstva v havarijných úkrytoch pre 70% obyvateľstva a doplnkovou formou do 100% obyvateľstva v úkrytoch budovaných svojpomocne. Podľa Vyhlášky Ministerstva životného prostredia SR č. 55/2001 Z.z. o územnoplánovacích podkladoch a územnoplánovacej dokumentácii sa pri územnom pláne obcí doložka civilnej ochrany nespracováva. Doložka je súčasťou územného plánu zóny.

#### **V Územnom pláne obce Závadka je potrebné riešiť**

- Rešpektovať požiadavky orgánov civilnej ochrany obyvateľstva, požiarnej ochrany a orgánov hygienickej služby, zodpovedajúce platnej legislatíve a riešiť ochranu obyvateľstva v rozsahu metodiky spracovania ÚPNO.

#### **Záujmy požiarnej ochrany:**



Objekt hasičskej zbrojnice sa v obci nenachádza. Jestvujúca sieť zberných a obslužných komunikácií v zastavanom území obce umožňuje prístup požiarnej techniky do všetkých jej častí a k jednotlivým objektom.

Zásobovanie pitnou vodou a vodou pre požiarne účely z jestvujúcej vodovodnej siete a z miestneho potoka.

Z hľadiska riešenia základných zásad požiarnej ochrany nehnuteľného a hnutel'ného majetku ako aj ochrany osôb dodržiavať príslušné legislatívne ustanovenia a to najmä:

- každý stavebný objekt (objekty) resp. parcely na ktorých tieto objekty stoja musia byť prístupné z verejných priestorov;
- pri realizácii jednotlivých stavebných objektov musia byť dodržané odstupové vzdialenosti objektov, prípadne musia byť riešené protipožiarne opatrenia,
- navrhnuť požiarnu ochranu v súlade so zákonom č. 314/2001 o ochrane pred požiarimi Z. z. a Vyhlášky č. 121/2002 Z. z. o požiarnej prevencii.

**Zájmy z hľadiska ochrany pred povodňami:**

V katastrálnom území obce Závadka sú v správe PBAH, š.p. vodné toky: Ondavka (vodohospodársky významný vodný tok) a drobné vodné toky bezmenný pravostranný prítok Ondavky rkm zaústenia cca 8,350 a bezmenný pravostranný prítok Ondavky rkm zaústenia cca 8,600 s jeho prítokom. V minulosti bola na Ondavke v rkm 5,996 – 11,068 vybudovaná úprava za účelom odvodnenia pozemkov. Kapacita vybudovanej úpravy nie je dostatočná na odvedenie návrhového prietoku povodne so strednou pravdepodobnosťou opakovania priemerne raz za 100 rokov ( $Q_{100}$ ).

Katastrálne územie obce Závadka (cca 90 % územia) sa nachádzajú v ochrannom pásme (OP) II. stupňa povrchového vodárenského zdroja Ondava – Kučín, ktoré bolo určené rozhodnutím bývalého Východoslovenského Krajského národného výboru, odborom PLVH v Košiciach č. 498/81/82 zo dňa 25.1.1982. Na území s určenými OP pre povrchový vodárenský zdroj Ondava – Kučín je potrebné postupovať v súlade s podmienkami stanovenými v uvedenom rozhodnutí, ako aj v zmysle príslušnej platnej legislatívy v oblasti ochrany kvality vôd (vodný zákon č.364/2004 Z.z., v znení neskorších predpisov, Vyhláška č.29/2005 o určovaní ochranných pásiem vodárenských zdrojov).

V roku 2015 bol ukončený projekt „Mapy povodňového ohrozenia a mapy povodňového rizika vodných tokov Slovenska“, v rámci ktorého pre vodný tok Ondavka v rkm 9,000 – 10,000 (geografická oblasť Závadka) boli spracované Mapy povodňového ohrozenia (MPO) a Mapa povodňového rizika (MPR) v mierke 1:10 000. Pri spracovaní ÚPN žiadame o zakreslenie záplavovej čiary do grafickej časti ÚPN podľa výstupov projektu MPO a MPR, hranicu záplavovej čiary v legende označiť Záplavová čiara  $Q_{100}$ .

Z hľadiska riešenia ochrany pred povodňami nie je hrozba plošnej záplavy územia obce, je však nutné v súčasnosti zhodnotiť vplyvy a občasné zaplavovanie kontaktného územia okolo vodných tokov v časoch veľkých dažďových privalových vôd. Problémom je periodické zanášanie dažďových rigolov a korýt vodných tokov splavenou zeminou pri nárazových zrážkach.

V tejto súvislosti je potrebné špecifikovať opatrenia pre vodnú eróziu ako aj pre protipovodňovú ochranu kontaktného územia vodných tokov:

- požadujeme ponechať v zmysle §49 zákona č. 364/2004 Z.z. o vodách v znení neskorších predpisov, voľný nezastavaný, resp. manipulačný pás šírky min. 10m od brehovej čiary vodohospodársky významných vodných tokov (kanálov) a ochranných hrádzí (vzdušnej päty hrázde) a min. 5 m od brehovej čiary drobných vodných tokov, resp. kanálov,
- rešpektovať prirodzené záplavové územie tokov a prípadnú výstavbu situovať v zmysle §20 zákona č. 7/2010 Z.z. o ochrane pred povodňami v znení neskorších predpisov mimo územie ohrozeného povodňami. Premietnuť projekt povodňového ohrozenia a povodňových rizík vodných tokov - vodohospodársky významný vodný tok Ondavka. Rešpektovať priebeh záplavovej čiary pre prietok  $Q_{100}$  ročnej veľkej vody toku Ondavka. Do grafickej časti ÚPN zakresliť výstupy projektu MPO a MPR. Hranicu záplavovej čiary v legende označiť "Záplavová čiara  $Q_{100}$ ."
- navrhnuť funkčný systém odvádzania dažďových vôd z povrchových odtokov a zo spevnených plôch v zastavanom území obce, vrátane odstránenia existujúcich závad, pričom riešiť zaradenie sedimentačných nádrží a lapačov olejov na likvidovanie znečistenia zaolejovaných splachov z komunikácií a parkovísk,
- navrhnuť odvádzanie vnútorných vôd do recipientov vzhľadom na skutočnosť, že vybudovaním zastavaných plôch sa mení režim povrchového odtoku zo zrážok, resp. z topenia snehu,

- navrhnuť opatrenia na zachytávanie plávajúcich látok, aby nebola zhoršená kvalita vody v recipiente v súlade s ust. § 36 odst. 17 zákona č. 364/2004 Z.z. o vodách v znení neskorších predpisov a v zmysle požiadaviek NV SR č. 269/2010 Z.z. podľa §9.
- rešpektovať ochranné pásma vodných zdrojov zasahujúce do k.ú. obce. Premietnuť ochranné pásmo (OP) II. stupňa povrchového vodárenského zdroja Ondava - Kučín, ktoré bolo určené rozhodnutím bývalého VS KNV, odb. PLVH v Košiciach č. 498/81/82 zo dňa 25.1.1982. Na danom území je potrebné postupovať v zmysle príslušnej platnej legislatívy v oblasti ochrany kvality vôd (vodný zákon č. 364/2004 Zb. a vyhlášky č. 29/2005 o určení ochranných pásiem vodárenských zdrojov.
- rešpektovať ochranné pásma vodných tokov a to v šírke 10 m od brehovej čiary obojstranne,
- rešpektovať a zachovať hydromelioračné zariadenia,
- zosúladiť plánovanie stavieb, z hľadiska priestorového a funkčného usporiadania, s opatreniami na ochranu pred povodňami,
- nenavrhať stavby a činnosti, ktoré by mohli spôsobiť povodňové škody, ktoré by mohli mať negatívne dôsledky na ľudské zdravie, životné prostredie a kultúrne dedičstvo,
- všetky činnosti realizovať s environmentálnymi cieľmi, aby sa zabezpečilo trvalo udržateľné využívanie vôd.

#### **n) Požiadavky na riešenie priestorového usporiadania a funkčného využitia územia obce.**

Pre optimálne usporiadanie urbánneho prostredia obce v záväznej časti ÚPN obce určiť regulatívy funkčného využitia územia formou:

- určenia štruktúry urbanistických blokov a podrobnejšej štruktúry urbanistických skupín so stanovením záväzného funkčného využitia plôch a podmienky pre umiestňovanie stavieb.
- určenie prípustných a neprípustných podmienok na využitie jednotlivých funkčných plôch s reguláciou ich využitia
- určenie základných urbanisticko-architektonických regulatívov pre nadväzné riešenie zón a umiestnenie súborov stavieb (bývanie, občianska vybavenosť, cestovný ruch a rekreácia, výroba, dopravná a technická vybavenosť).

#### **o) Požiadavky na riešenie bývania, občianskeho vybavenia, sociálnej infraštruktúry a výroby.**

##### **Požiadavky na bývanie**

Domový a bytový fond sa podrobne sleduje počas sčítania obyvateľstva, domov a bytov. Ku dňu Sčítania obyvateľov domov a bytov zo dňa 21.mája 2011 bol v obci stav domového a bytového fondu:

Domový fond tvorilo v obci spolu 157 domov, z toho:

- trvale obývaných 144 domov,
- neobývaných 13 domov.

Trvalo obývané domy pozostávali z:

- 142 rodinných domov,
- 1 iné budovy.

Neobývané domy boli prevažne z týchto dôvodov:

- 2 nespôsobilé na bývanie,
- 11 z iných dôvodov.

Bytový fond tvorilo v obci spolu 157 bytov, z ktorých bolo 144 obývaných:

- 127 bytov vo vlastných rodinných domoch,
- 1 v iných budovách.

Vývoj počtu trvale obývaných bytov v rokoch 1980 – 2011

<b>Rok sčítania</b>	<b>1980</b>	<b>1991</b>	<b>2001</b>	<b>2011</b>
Počet trvale obývaných bytov	119	130	140	144
Prírastok bytov	+ 11	+ 10	+ 4	
Počet bytov/1 000 obyv.	232,87	265,31	256,41	267,66

Okres Humenné	257,57	281,66	287,11	300,91
Prešovský kraj	245,94	267,45	263,71	269,67
SR		370,0	353,50	329,20

Zdroj: ŠÚ SR, vlastné výpočty

Doterajší vývoj bytov v obci zaznamenával prírastok bytového fondu. Obec má nepriaznivý ukazovateľ počtu bytov a počtu obyvateľov na jeden byt (obložnosť) v porovnaní s okresným priemerom.

Vývoj obložnosti v rokoch 1980 - 2011

Rok sčítania	1980	1991	2001	2011
Obložnosť (obyv./ byt)	4,29	3,77	3,90	3,74
Okres Humenné	3,88	3,55	3,48	3,32
Prešovský kraj	4,07	3,74	3,79	3,71
SR			2,83	3,03

Zdroj: ŠÚ SR, vlastné výpočty

Priemerný vek domov bol 46 rokov. Postavené sú prevažne z materiálov kváder a tehla. Prevažne prevládajú byty s 5+ obytnými miestnosťami (83). V domoch tvoria najviac obytných plôch miestnosti so 40- 80 m<sup>2</sup> (56).

Trvale obývané domy podľa obdobia výstavby (SODB 2011)

Obec	Do roku 1945	1946 - 1990	1991 - 2000	2001 a viac
<b>Závadka</b>	<b>5</b>	<b>112</b>	<b>12</b>	<b>4</b>

Zdroj: ŠÚ SR

Z uvedeného prehľadu o dobe výstavby možno konštatovať, že od roku 1946 do roku 1990 bol najväčší nárast bytovej výstavby až 112 domov, po roku 1991 dochádza postupne k znižovaniu bytovej výstavby. Obec Závadka po roku 2001 zaznamenáva 4 novopostavené domy.

Aktuálnymi tendenciami v oblasti bývania je najmä zlepšovanie kvality bývania a odstránenie súčasnej disproporcie medzi potrebou bytov a možnosťami ich získania. Pri stanovení výhľadových počtov bytov sa vychádzalo z predpokladaného vývoja počtu obyvateľov s cieľom dosiahnuť vyššiu kvalitatívnu úroveň bývania, t.j. zvýšiť počet bytov na 1000 obyvateľov a znížiť obložnosť.

Vo vzťahu k prognóze vývoja obyvateľstva a potrebám rozvoja bytovej výstavby v obci je potrebné sa zamerať na obnovu jestvujúceho bytového fondu, zvýšenie jeho kvality a modernizáciu. Rozvoj bývania navrhnúť tak, aby v roku 2025 pri predpokladanom zvýšení počtu obyvateľov na 486 boli dosiahnuté tieto ukazovatele:

- počet obyvateľov na jeden byt 3,20
- počet bytov na 1 000 obyvateľov 312,50,

čo sú odporúčané hodnoty pre okres Humenné v roku 2025 (ÚPN-VÚC Prešovský kraj, Zmeny a doplnky 2009). To znamená:

- pre predpokladaný nárast obyvateľov o 49 do roku 2025 (od roku 2011) je potrebných cca **15 bytových jednotiek (RD)**,
- ak by sme chceli dosiahnuť ukazovateľ obložnosti 3,20 obyv./byt pre celkový počet obyvateľov 587 v roku 2025 je potrebné navrhnúť a pripraviť územie pre výstavbu nových bytov a rekonštrukciu jestvujúceho bytového fondu na celkový počet cca 183 bytových jednotiek (RD) v obci. To znamená: 183 b.j. návrh rok 2025 – 157 počet bytov v roku 2011 = **26 b.j. potreba** pre navrhovanú obložnosť 3,20 obyv/byt v roku 2025.

V Územnom pláne obce je potrebné:

V návrhu ÚPN obce je potrebné na základe posúdenia súčasného stavu bytového fondu navrhnúť regulatívy na rekonštrukciu a asanačnú prestavbu jestvujúceho bytového fondu a navrhnúť rozvojové plochy pre novú výstavbu so stanovením regulačných prvkov pri realizácii výstavby v týchto lokalitách:

- o zástavbu rodinnými domami:
  - severná časť: lokalita „Sypáreň“ a lokalita „Pri ihrisku“,
  - západná časť: lokalita "Kliny",
  - južná časť: lokalita "Dlhé",
  - využitie nadrozmerných záhrad a prieluk v obci,

Výstavbu v rozptyle v zastavanom území je potrebné riešiť podľa priestorových podmienok. Výstavbu v nových lokalitách prispôbiť vlastníckym vzťahom a riešiť ju formou nízkopodlažnej sústredenej zástavby na výmerách parciel 1000 – 1200 m<sup>2</sup>.

- riešiť rozvojové plochy vhodné pre bytovú výstavbu v kapacitách zodpovedajúcich prirodzenému prírastku obyvateľov obce a potrebám súvisiacim so znižovaním obľožnosti,
- navrhnuť funkčné a priestorové regulatívy pre existujúce a navrhované obytné plochy,
- preveriť v rámci variantného riešenia potrebu výstavby viacpodlažných bytových domov a v prípade aktuálnosti vymedziť územie pre jej výstavbu,
- využiť súčasnú disponibilitu zástavby obce, skvalitniť jej stavebno-technický stav pôvodných domov, priestory dvorných traktov využiť pre drobnú hospodársku činnosť a vývojovo aj pre možný rekreačný pobyt,
- rozvoj obytnej funkcie formou individuálnej bytovej výstavby, zástavby nevyužitých preluk, tiež regulatívom možnosti dostavby väčších záhrad v rámci zástavby sídla,
- navrhnuť umiestnenie polyfunkcie výrobných služieb a bývania, miestnej remeselnej malovýroby, v polohe bez rušivých vzťahov k zástavbe, s veľkosťou pozemkov podľa individuálnej požiadavky,
- v rozvojových plochách riešiť plochy základnej občianskej vybavenosti, športové plochy, plochy verejnej sídelnej zelene podľa urbanistických ukazovateľov s drobnou architektúrou a detskými ihriskami,
- rešpektovať priestorové obmedzenia rozvoja, ktoré je viazane na skladbu vlastníckych pozemkov, súčasný systém zástavby, dodržiavanie kompozičnej tvorby sídla, stanovené hygienickými pásmami a inými obmedzeniami,
- podľa štatistických údajov úrovne bývania v štátoch Európskej únie je štandardom vykazovať viac ako 400 bytov na 1000 obyvateľov v zástavbe pri obľožnosti 2,5 osob/byt. Podľa tohto štandardu bude k návrhovému obdobiu v UPN obce riešený rozvoj počtu nových bytov modelovo s priemernou obľožnosťou 3,0 osob/byt.

#### **Požiadavky na rozvoj občianskeho vybavenia a sociálnej infraštruktúry**

V obci Závadka sa nachádzajú zariadenia základnej občianskej vybavenosti. V rámci sociálnej infraštruktúry (školsťvo, zdravotníctvo, kultúra, sociálne zariadenia) sú v obci zastúpené nasledovné zaradenia:

- objekt obecného úradu, kultúrny dom s kuchyňou a soc. zariadením, denný stacionár, rímskokatolícky kostol, cintorín, domom smútku (r. výstavby 2006), hostinec a predajňa potravín, materská škola (1. trieda) a základná škola, športový areál (futbalové ihrisko)
- zariadenia základného školstva sa v obci nenachádzajú. Žiaci navštevujú základnú školu v meste Humenné.
- základné zdravotnícke služby v obci sú zabezpečené v meste Humenné.

Dominantou obce Závadka je rímskokatolícky kostol postavený v roku 1960 na mieste pôvodného kostola. Kostol je zasvätený sv. Cyrilovi a Metodovi. Farský úrad má sídlo v obci Topoľovka.

#### **V Územnom pláne obce je potrebné :**

Vo vzťahu k prognóze vývoja obyvateľstva a potrebám rozvoja obce v obci Závadka je potrebné v územnom pláne riešiť:

- riešiť rozvojové plochy vhodné pre občiansku vybavenosť:
  - uvažovať s rekonštrukciou zariadení pre administratívu (obecný úrad) a kultúru s dôrazom na polyfunkčné využívanie priestorov, pričom predovšetkým využiť pre tieto účely nedostatočne využité priestory existujúcich objektov
  - rekonštrukcia a modernizácia priestorov materskej školy,
  - rozšírenie cintorína,
  - nová plocha pre zberný dvor a kompostovisko.
- v rámci dobudovania technickej infraštruktúry uvažovať s pripojením všetkých zariadení na všetky jestvujúce aj navrhované inž. siete,
- navrhnuť možnosti rozvoja vidieckeho turizmu - rozvoj ekoturistiky, cyklotrasy a pod..
- dobudovať zariadenia sociálnej starostlivosti pre dôchodcov, vytypovať priestor pre zriadenie stacionára pre chorých a odkázaných v obci,
- vytvoriť podmienky na revitalizáciu centrálnej časti obce, výstavba multifunkčného ihriska v športovom areáli, zelene a prislúchajúcich odstavných plôch pre motorové vozidlá,
- rešpektovať 50m ochranné pásmo cintorína.

**Požiadavky na rozvoj rekreácie**

K.ú. obce nevedie žiadna miestna ani regionálne cyklotrasa a turistická trasa. Svojimi prírodnými podmienkami a charakterom vidieckeho osídlenia, kde prevládajú domy s typickou architektúrou prelomu 19. a 20. storočia môže plniť funkciu obce pre vidiecku turistiku, kultúrno-poznávaci turizmus, chalupárstvo.

V severnej časti zastavaného územia je športový areál (futbalové ihrisko).

K najviac uplatňovaným formám dynamickej turistiky patrí pešia turistika. Bezprostredné okolie jednotlivých obcí nevytvára veľmi vhodné lokalizačné predpoklady pre plné rozvinutie pešej i lyžiarskej turistiky, skôr je vhodné pre nenáročnú turistickú a rekreačnú vychádzku i relaxáciu v lesnom prostredí, hubárčenie a pod. Územím nie sú trasované žiadne turisticky značené chodníky.

**V Územnom pláne obce je potrebné vyhodnotiť rekreačný potenciál obce a riešiť:**

- navrhnuť plochy pre krátkodobú rekreáciu a pobyt v prírode (oddychové zóny, chodníky s lavičkami, altánky, piknikové plochy a pod.),
- vyhodnotiť ďalšie možnosti rekreačného potenciálu obce, najmä z hľadiska turistiky,
- vymedziť cyklotrasu (poznávací turistický chodník) s dôrazom na vzájomnú koordináciu medzi už existujúcimi alebo plánovanými cyklotrasami v regióne, zapojiť do tejto trasy prírodné a kultúrnohistorické hodnoty nachádzajúce sa na katastrálnom území obce,
- navrhnuť možnosti rozvoja vidieckeho turizmu – chalupárstvo, ekoturistika,
- navrhnuť dobudovanie a zvýšenie štandardu športových plôch na území obce a rozšíriť ponuku pre rôzne formy športových aktivít.

**Požiadavky na riešenie hospodárskych aktivít****Výroba**

Výrobné prevádzky sa v obci nenachádzajú.

**Poľnohospodárstvo**

V obci Závadka je poľnohospodárstvo zamerané na rastlinnú aj živočíšnu výrobu. Z rastlinnej výroby sa pestuje prevažne obilia, najmä pšenice a jačmeňa. Živočíšna výroba je zameraná na chov ošípaných a hovädzieho dobytku (Pavlisko s.r.o.). V k.ú. pôsobia aj súkromne hospodáriaci roľníci (SHR).

Súčasná krajinná štruktúra riešeného územia

Kategória SKŠ	k.ú. u (ha)
orná pôda	244,7189
vinice	0,00
záhrady	14,8894
ovocné sady	0,00
trvalé trávne porasty	423,8670
lesná pôda	99,2162
vodné plochy a toky	11,9159
zastavané plochy a areály	25,9606
ostatné plochy a nelesná drevinná vegetácia	9,4047
Spolu	570,3644

**V územnom pláne obce je potrebné riešiť:**

- navrhuje rozvoj, resp. stabilizáciu existujúcich hospodárskych subjektov na území obce,
- navrhujeme rozvoj nových výrobných a nevýrobných aktivít a služieb vytvorením ponuky nevyužitých objektov a priestorov na území obce, vytvoriť podmienky pre umiestnenie malých remeselných prevádzok.

Podľa skupín BPEJ (bonitovaná pôdno-ekologická jednotka - klasifikačný a identifikačný údaj vyjadrujúci kvalitu a hodnotu produkčno-ekologického potenciálu poľnohospodárskej pôdy na danom stanovišti) sa v k. ú. obce nachádzajú pôdy prevažne strednej kvality (pôdy zaradené do 5. až 7. kvalitatívnej skupiny BPEJ) a v západnej časti obce aj pôdy nižšej kvality (pôdy zaradené do 8. až 9. kvalitatívnej skupiny BPEJ). V k.ú. obce sú vyčlenené chránené (najkvalitnejšie PP v k.ú.) poľnohospodárske pôdy prevažne 5. kvalitatívnej skupiny BPEJ (NV č.58/2013) v severovýchodnej a južnej časti k.ú. Osobitne chránené PP zaradené do 1. až 4. kvalitatívnej skupiny BPEJ sa v obci nenachádzajú. ([www.podnemapy.sk](http://www.podnemapy.sk)).

V zmysle Nariadenia Vlády SR č. 58/2013 o odvodoch za odňatie a neoprávnený záber PP (ďalej len „nariadenie vlády“) sú od 1.4.2013 v katastrálnom území obce Lieskovec chránené PP s týmito kódmi bonitovaných pôdo – ekologických jednotiek (ďalej len „BPEJ“):

Zoznam najkvalitnejšej poľnohospodárskej pôdy podľa kódu bonitovaných pôdo – ekologických jednotiek (BPEJ):

Katastrálne územie	Skupina BPEJ	BPEJ 7. miest. kód
Závadka	6	0612003, 0622002, 0657005

### **Lesné hospodárstvo**

V riešenom katastrálnom území sa lesné spoločenstvá nachádzajú vo výmere 99,2162 ha čo predstavuje 17,4% z celkovej výmery katastra obce (570,3644 ha).

Ochranné pásmo

Je potrebné dodržiavať ochranné pásmo 50 m od okraja lesných pozemkov.

#### V Územného plánu obce je potrebné :

- navrhnuť rozvoj, resp. stabilizáciu existujúcich hospodárskych subjektov na území obce,
- riešiť rozvoj výrobných aktivít a služieb vytvorením ponuky nevyužitých objektov a priestorov poľnohospodárskych dvorov a objektov občianskeho vybavenia, pričom preveriť možnosti integrovaného riešenia výrobných služieb pre potreby obce.
- nezávadné remeselné činnosti lokalizovať na územie so zmiešanou funkciou, ostatné prevádzky na výrobné územie s funkciou výroby a skladovania.
- navrhnuť zintenzívnie využitia územia areálu poľnohospodárskeho dvora na menšie podnikateľské prevádzky,
- zdokumentovať a rešpektovať zosuvy. Na daných územiach nenavrhnúť žiadnu zástavbu.

### **p) Požiadavky z hľadiska životného prostredia, prípadne určenie požiadaviek na hodnotenie predpokladaných vplyvov na životné prostredie**

Kvalita životného prostredia obce je ovplyvnená jednak zdrojmi znehodnotenia, ktoré sa nachádzajú na území obce ale čiastočne aj vplyvmi mesta Humenné a areálom Bukoza Vranov n/T. Priamo v obci je zdrojom znečistenia doprava, vedená po ceste tr. II. a III. a areál družstva.

Zdrojom znečistenia povrchových a podzemných vôd sú predovšetkým komunálne odpadové vody. Na území obce vzniká predovšetkým komunálny odpad (KO), ktorý je produkovaný obyvateľmi obce. Ukladanie komunálneho odpadu je zabezpečené zmluvným partnerom. Je zavedený separovaný zber odpadov. Kompostovanie biologicky rozložiteľného odpadu nie je zatiaľ obcou zabezpečené.

#### S cieľom zvýšiť ekologickú stabilitu územia a zabezpečiť zvýšenie biodiverzity je v Územnom pláne obce potrebné:

- premietnuť jestvujúci koridor cesty tr. II. a III., a navrhovaný koridor preložky cesty tr. II,
- premietnuť a rešpektovať všetky územia ochrany prírody a nenavrhnúť jej využívanie v rozpore s legislatívne stanovenými zásadami jej využívania,
- premietnuť všetky kategórie nadradených prvkov ÚSES,
- premietnuť a navrhnuť dotvorenie regionálneho územného systému ekologickej stability a premietnuť prvky miestneho územného systému ekologickej stability vymedzené krajinnoekologickým plánom obce,
- zachovať prírodnú brehovú vegetáciu pozdĺž vodných tokov pretekajúcich katastrálnym územím obce,
- navrhnuť možné zalesnenie neúrodných poľnohospodárskych plôch a ostatných plôch, resp. zvážiť možnosti vyhlásenia týchto plôch vhodných na plnenie funkcií lesa za lesné pozemky,
- riešiť v zastavanom území obce zachovanie, udržiavanie a zvýšenie podielu drevinovej vegetácie vo verejných i súkromných priestoroch,
- doplniť líniovú zeleň okolo cestných komunikácií a navrhnuť líniovú zeleň okolo hlavných poľných ciest,
- navrhnuť protierózne úpravy v atakovanom území,
- navrhnuť opatrenia na zdržanie dažďových vôd na k.ú. obce a minimalizovať tak riziko ohrozenia záplav a prítalových vôd v území,
- pozdĺž významných vodných tokov pretekajúcich riešeným územím je potrebné ponechať pre potreby opráv a údržby manipulačný pás šírky min. 10 m,

- podporovať aktivity v oblasti energetického využitia netradičných obnoviteľných zdrojov (solárna energia, veterná energia a vodná energia),
- podporovať riešenia diferencovaného systému rozvodov úžitkovej a pitnej vody v domácnostiach – úžitková voda z domových studní a pitná voda z obecného vodovodu,
- zabezpečiť súvisiace opatrenia na ochranu povrchových a podzemných vôd pred ich znečistením (skládkovanie a likvidácia komunálnych odpadov a nebezpečných odpadov, prevádzkovanie výrobných poľnohospodárskych areálov, odvádzanie a likvidácia splaškových vôd)
- obmedzenie záberov najkvalitnejších pôd poľnohospodársky využívaných, realizované zábery zdôvodniť;
- eliminovať veternú eróziu pôdy členením plôch - profilovať štruktúru poľnohospodársky súvislo obrábaných plôch pôdneho fondu v spojení s líniami a plochami nízkej a vysokej zelene
- ochranu ovzdušia zabezpečovať regulačnými opatreniami štátnej správy – kontrolou povinnosti dodržiavania zákonných limitov prevádzkovateľov zdrojov znečisťujúcich ovzdušie
- v území so zvýšenou hladinou dopravného alebo iného hluku riešiť organizačné a priestorové úpravy na elimináciu vplyvu hluku na obytné priestory a objekty,
- opatrenia na zabránenie vzniku takýchto skládok,
- podporovať a ďalej rozvíjať materiálové a energetické zhodnocovanie odpadov a ich separovaný zber, podporovať spaľovanie odpadov s energetickým využitím, znižovať zneškodňovanie odpadov skládkovaním a zvýšiť využitie biologicky rozložiteľných odpadov najmä v prípade komunálneho odpadu, skvalitniť nakladanie s odpadmi z obalov, pokračovať v separovanom zbere vybraných zložiek odpadov;
- zohľadniť pásma hygienickej ochrany od jestvujúcich a plánovaných objektov obťažujúcich okolie zápachom, hlukom, prachom a pod. (od areálu PD, výrobných prevádzok, cintorína ...)
- podporovať rozšírenie plôch verejnej zelene v zastavanom území obce,
- výskyt potencionálnych a stabilizovaných svahových deformácií: Vhodnosť a podmienky stavebného využitia územia s výskytom potenciálnych svahových deformácií je potrebné posúdiť a overiť inžinierskogeologickým prieskumom v ďalších stupňoch projektovej dokumentácií.
- nízke radónové riziko: vhodnosť a podmienky stavebného využitia územia s výskytom stredného radónového rizika je potrebné posúdiť podľa zákona č. 355/2007 Z.z. o ochrane, podpore a rozvoji verejného zdravia a o zmene a doplnení niektorých zákonov v znení neskorších predpisov a vyhlášky MZ SR č. 528/2007 Z.z., ktorou sa ustanovujú podrobnosti o požiadavkách na obmedzenie ožiarenia z prírodného žiarenia,
- V rámci prípravných prác bolo vypracované Oznamenie o strategickom dokumente, ktoré bolo zaslané na Okresný úrad Humenné, odbor starostlivosti o ŽP, čím bol začatý proces posudzovania vplyvov na ŽP v zmysle zákona č. 24/2006 Z.z. v znení neskorších predpisov.

#### **q) Požiadavky z hľadiska ochrany poľnohospodárskej pôdy (PP) a lesných pozemkov (LP).**

*Pri navrhovanej novej výstavbe rešpektovať požiadavky na ochranu PP a LP:*

- považovať PP ako limitujúci faktor územného rozvoja riešeného územia, využiť predovšetkým nezastavané plochy v rámci zastavaného územia obce a plochy priamo nadväzujúce na zástavbu obce,
- v zmysle §12 odst. 1 a 2 chrániť najkvalitnejšiu poľ. pôdu a vinice v kat. území podľa kódu BPEJ uvedenej v prílohe č. 2 Nariadenia vlády SR č. 58/2013 Z.z. o odvodoch za odňatie a neoprávnený záber PP,
- v koncepte riešiť alternatívne umiestnenie stavby na PP za hranicou zastavaného územia so zreteľom na ochranu najkvalitnejších poľ. pôd v riešenom kat. území podľa kódu BPEJ a vyhodnotiť dôsledky dopadu na poľ. pôdu pre každú alt. (tab. graf. a text. časť),
- podľa prílohy č.2 uvedeného NV SR, v k.ú. Závadka sa medzi najkvalitnejšie poľ. pôdy radia pôdy s kódom BPEJ 0612003, 0622002, 0657005,
- v návrhu využívať predovšetkým voľné kapacity v hraniciach zastavaného územia, nevyužívané prieluky, prípadne lokality nadväzujúce bezprostredne na územie zastavané stavbami,
- navrhovať zámery na menej kvalitných poľ. pôdach v nevyhnutnom rozsahu,
- lokality navrhovať tak, aby nedošlo k narušeniu ucelených honov, vytváraniu častí nevhodných pre poľnohospodárske obrábanie, prípadne obmedzeniu prístupu poľnohospodárskym mechanizmom,
- rešpektovať opodstatnené požiadavky poľnohospodárskej výroby,
- vo väzbe na navrhovanú koncepciu územného rozvoja obce vyhodnotiť budúce možné použitie PP na stavebné a iné zámery pre nepoľnohospodárske účely a vypracovať v súlade s platnou metodikou samostatnú prílohu záberu PP a pri vyhodnocovaní záberu PP vyhodnocovať v textovej, tabuľkovej a grafickej časti požiadavky na zmenu funkčného využitia len v rámci platnosti návrhu ÚPN,



- zachovať súčasnú rozlohu lesných porastov na LP,
- opodstatnený záber LP vyhodnotiť v zmysle požiadaviek vyplývajúcich z platnej legislatívy.

#### **r) Požiadavky na riešenie vymedzených častí územia obce, ktoré je potrebné riešiť územný plán zóny**

V riešení ÚPN-O obce je potrebné určiť a vymedziť územia, pre ktoré je potrebné obstaráť podrobnejšie riešenie (ÚPN-Z, UŠ), vzhľadom na špecifické podmienky riešenia, potrebu určenia podrobných zastavovacích podmienok na umiestňovanie jednotlivých stavieb a určenie únosnosti využívania územia.

*Pre tento účel je v ÚPN-O potrebné:*

- v textovej časti uviesť územia, pre ktoré rozvojové plochy je potrebné obstaráť podrobnejšie riešenie (ÚPN-Z, UŠ),
- premietnuť vymedzenie týchto území do záväznej časti ÚPN-O,
- na riešenie územným plánom zóny navrhnúť predovšetkým vybrané územie so špecifickými hodnotami prostredia, ktoré si vyžadujú zvýšenú ochranu, podrobné stanovenie funkčného využitia jednotlivých priestorov s rozsahom činností, podrobnú reguláciu umiestnenia stavieb, intenzitu využitia a pod. Nové rozvojové lokality s dôrazom na územia s komplikovanou štruktúrou vlastníckych vzťahov. V zastavanom území obce navrhované na intenzifikáciu, resp. zmenu funkčného využitia s požiadavkou koordinácie viacerých záujmov v území.

#### **s) Požiadavky na určenie regulatívov priestorového usporiadania a funkčného využívania územia**

V Územnom pláne obce je potrebné vypracovať záväznú časť, ktorá bude obsahovať zásady a regulatívy funkčného a priestorového usporiadania riešeného územia obce. Do záväznej časti územného plánu obce je potrebné zahrnúť zásady a regulatívy v zmysle štruktúry danej §12, odst. 6 vyhlášky č.55/2001 Z.z. a metodikou spracovania ÚPN– O :

- navrhnúť zásady a regulatívy priestorového usporiadania a funkčného využívania územia (napr. urbanistické, priestorové, kompozičné, kultúrohistorické, krajinnoekologické, dopravné, technické) na funkčné a priestorovo homogénne jednotky,
- regulatívy priestorového usporiadania navrhovanej zástavby formulovať s dôrazom na vidiecky charakter sídla,
- určiť prípustné, obmedzujúce alebo vylučujúce podmienky na využitie jednotlivých plôch a intenzitu ich využitia (zákazy, prípustné spôsoby a koeficienty využitia),
- navrhnúť zásady a regulatívy umiestnenia občianskeho vybavenia územia,
- navrhnúť zásady a regulatívy umiestnenia verejného dopravného a technického vybavenia územia,
- navrhnúť zásady a regulatívy ochrany a využívania prírodných zdrojov, ochrany prírody a tvorby krajiny, vytvárania a udržiavania ekologickej stability vrátane plôch zelene,
- navrhnúť zásady a regulatívy zachovania kultúrohistorických hodnôt,
- navrhnúť zásady a regulatívy starostlivosti o životné prostredie,
- navrhnúť vymedzenie zastavaného územia obce,
- navrhnúť vymedzenie ochranných pásem a chránených území podľa osobitných predpisov,
- navrhnúť plochy na verejnoprospešné stavby, na vykonanie delenia a sceľovania pozemkov, na asanáciu a na chránené časti krajiny,
- určiť, na ktoré časti obce je potrebné obstaráť a schváliť územný plán zóny,
- navrhnúť zoznam verejnoprospešných stavieb,
- spracovať schému záväzných častí riešenia a verejnoprospešných stavieb.

#### **t) Požiadavky na vymedzenie plôch na verejnoprospešné stavby**

V dokumentácii územného plánu sa požaduje navrhnúť a vymedziť pozemky resp. plochy pre stavby a zámery verejného záujmu, ktoré budú riešiť významné potreby obce a budú v súlade s §108 odsek 2 zákona č. 50/1976 Zb. (Stavebný zákon).

Pre verejnoprospešné stavby podľa schválenej územnoplánovacej dokumentácie sa pozemky, stavby a práva k nim, potrebné na uskutočňovanie stavieb alebo opatrení vo verejnom záujme, môžu vyvlastniť alebo vlastnícke práva k pozemkom a stavbám možno obmedziť rozhodnutím stavebného úradu.

Pre tento účel je v ÚPN-O Závadka potrebné:

v textovej časti uviesť a v grafickej časti vymedziť plochy pre asanáciu a plochy pre verejnoprospešné stavby,

- premietnuť plochy pre verejnoprospešné stavby do samostatnej schémy záväzných častí riešenia a verejnoprospešných stavieb,
- do zoznamu verejnoprospešných stavieb zahrnúť tie verejnoprospešné stavby stanovené v záväznej časti nadradenej ÚPD (ÚPN- VÚC Prešovského kraja v znení doterajších Zmien a doplnkov), ktoré sa vzťahujú na riešené územie obce.

#### **u) Požiadavky na rozsah a úpravu dokumentácie územného plánu**

Pri spracovaní dokumentácie Územného plánu obce rešpektovať platnú legislatívu. Pri spracovaní dokumentácie ÚPN-O primerane využiť metodický materiál „Štandardy minimálnej vybavenosti obcí“, vydaný MŽP SR v roku 2002.

Návrh riešenia spracovať podľa § 22 stavebného zákona a §12 vyhlášky 55/2001 Z.z. o územnoplánovacích podkladoch a územnoplánovacej dokumentácii.

Textová časť bude obsahovať :

- A) sprievodnú správu (text, tabuľky, schémy)
- B) záväznú časť (návrh regulatívov funkčného a priestorového usporiadania územia, návrh vymedzenia pozemkov pre verejnoprospešné stavby) – samostatne pre každú riešenú obec
- C) samostatnú prílohu vyhodnotenia budúceho možného použitia PP a LP pre nepoľnohospodárske účely a v prípade potreby aj samostatnú prílohu záberu lesnej pôdy
- D) dokladovú časť

Grafická časť bude obsahovať:

- 1) Širšie vzťahy (vrátane záujmového územia) , mierka 1 : 50 000 – *spoločný pre tri riešené obce*
- 2) Komplexný výkres funkčného využitia územia katastrálneho územia obce (vrátane záujmového územia), mierka 1 : 10 000 – *osobitný pre každú riešenú obec.*
- 3) Komplexný výkres priestorového usporiadania a funkčného využitia zastavaného územia obce a navrhovaných rozvojových plôch, s riešením dopravy a s vyznačením verejnoprospešných stavieb, mierka 1 : 2 000 – *osobitný pre každú riešenú obec*
- 4) Verejnú technické vybavenie územia (vodné hospodárstvo), mierka 1:5 000 – *osobitný pre každú riešenú obec,*
- 5) Verejnú technické vybavenie územia (energetika, spoje, káble, plyn), mierka 1: 5 000 – *osobitný pre každú riešenú obec,*
- 6) Perspektívneho vyhodnotenie budúceho použitia PP a LP na nepoľnohospodárske účely, mierka 1 : 5 000, príp. doplňujúci výkres záberu PP pre lokality mimo zastavané územie, mierka 1:10000 – *osobitný pre každú riešenú obec*
- 7) Výkres ochrany prírody a tvorby krajiny vrátane prvkov územného systému ekologickej stability, mierka 1:50 000 – *spoločný pre riešené obce.*

Textovú a grafickú dokumentáciu vypracovať:

- 2x kompletnú dokumentáciu s riešením troch obcí,
- 2x dokumentáciu osobitné riešenie každej obce,
- 1x samostatná prílohy vyhodnotenia perspektívneho použitia PP na nepoľnohospodárske účely s riešením troch obcí.

Kompletnú dokumentáciu predložiť v analógovej forme spracovania a na CD obstarávateľovi.